

# TeISKY

## Bedienungsanleitung



TeISKY T 210-L



---

<b>1 Inhalt</b>	<b>2</b>
<b>2 Abbildungen</b>	<b>4</b>
<b>3 Bitte zuerst lesen</b>	<b>6</b>
<b>Wichtige Hinweise zur Bedienung</b>	<b>6</b>
<b>Entsorgungshinweis</b>	<b>6</b>
<b>Achtung! Wichtige Sicherheitshinweise</b>	<b>7</b>
<b>Betriebspausen</b>	<b>7</b>
<b>Entsorgung von elektrischen und elektronischen Geräten</b>	<b>8</b>
<b>4. Grundfunktionen</b>	<b>9</b>
4.1 Gerät einschalten	9
4.2 Zwischen TV- und Radiomodus umschalten	9
4.3 Programmliste	9
4.4 Programminformation anzeigen	9
4.5 Zurück zum vorherigen Programm	9
4.6 Audiokanal und Sprachkanal wählen	10
4.7 Bildschirmzoom	10
4.8 Elektronischer Programmführer (EPI)	10
4.9 Videotext	11
4.10 Untertitel	11
<b>5 Receiver / DVB-T Einstellungen</b>	<b>11</b>
5.1 Installation / Programmsuchlauf	12
5.1.1 Automatische Suche	12
5.1.2 Kanalsuche	12
5.1.3 Frequenzsuche	12
5.2 Programmverwaltung	13
5.2.1 Programme bearbeiten	13
5.2.2 Programme sortieren	14
5.2.3 Programmgruppen	15
5.2.4 Programme editieren	15
5.2.5 Alle löschen	16
5.3 Benutzer Einstellungen	16
5.3.1 OSD Einstellungen	16
5.3.2 Bildeinstellungen	17
5.3.2.1 Farbnorm	18
5.3.2.1 Bildformat	18
5.3.2.2 Videomodus	18
5.3.2.3 Helligkeit	18
5.3.2.4 Kontrast	19
5.3.2.5 Schattierung	19
5.3.2.6 Farbsättigung	19
5.3.3 System-Einstellung	20
5.3.4 Uhrzeit einstellen	20
5.3.5 Timer verwalten	21
5.3.6 Jugendschutz	22

---

---

## **6. Spiele 22**

### **7. System Einstellungen ..... 22**

7.1. Systemversion.....	22
7.2. Werkseinstellung.....	23
7.3 Software aktualisieren.....	23

### **8. USB ..... 24**

8.1. Aufnahme auf ein USB Gerät *.....	24
8.2 Timeshift *.....	25
8.3. USB Menü.....	26
8.4. USB Medien.....	26
8.4.1 Musik.....	26
8.4.2. Bilder.....	27
8.4.3. Filme.....	27
8.5. Platten Manager.....	28
8.6. Spiele.....	28
8.7. Senderlisten sichern/laden.....	29

### **9 Technische Daten..... 30**

### **10 Fehlersuchhilfen..... 33**

### **Für den täglichen Gebrauch..... 34**

**Bitte beachten Sie:**

**Die mit einem \* markierten Funktionen sind nur mit einer optional erhältlichen Software verfügbar. Nähere Informationen finden Sie auf [www.telsky.de](http://www.telsky.de)**

## Sehr geehrter Kunde,

Vielen Dank, dass Sie sich für dieses hochwertige Produkt entschieden haben. Sollte Ihr DVB Receiver nicht richtig funktionieren, muss nicht gleich ein Defekt vorliegen. Bitte schicken Sie das Gerät nicht gleich ein, rufen Sie uns an!

## Technische Hotline

für Deutschland: 01805-50 34 08 (0,14 €/Min. aus dem dt. Festnetz, max. 0,42 €/Min. aus dem Mobilfunk)

für Österreich: 0 820-550 567 (0,14 €/min) nur für Österreich

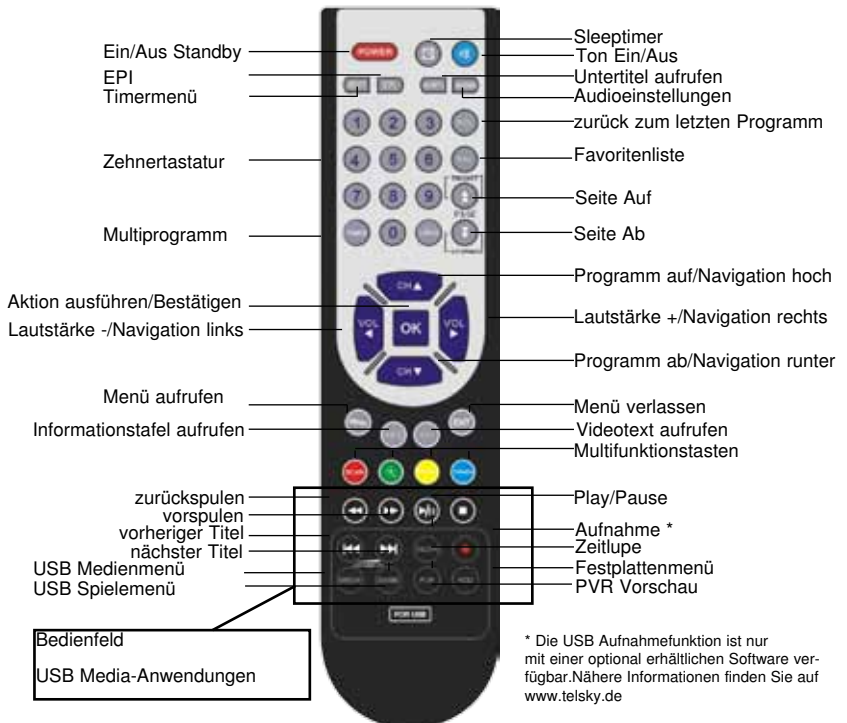
Gerne können Sie auch eine E-mail an [service@telestar.de](mailto:service@telestar.de) oder ein Fax an 0049-1805-503 409 senden.

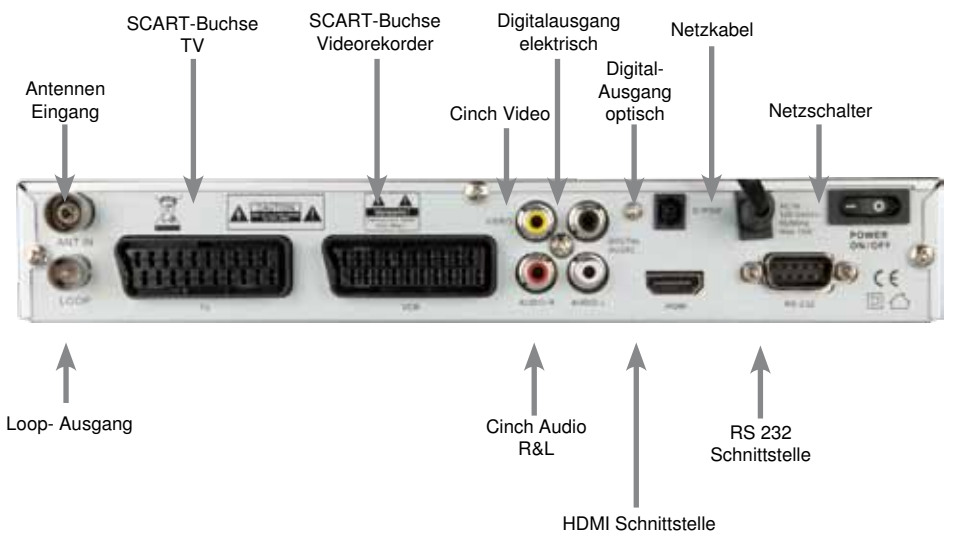
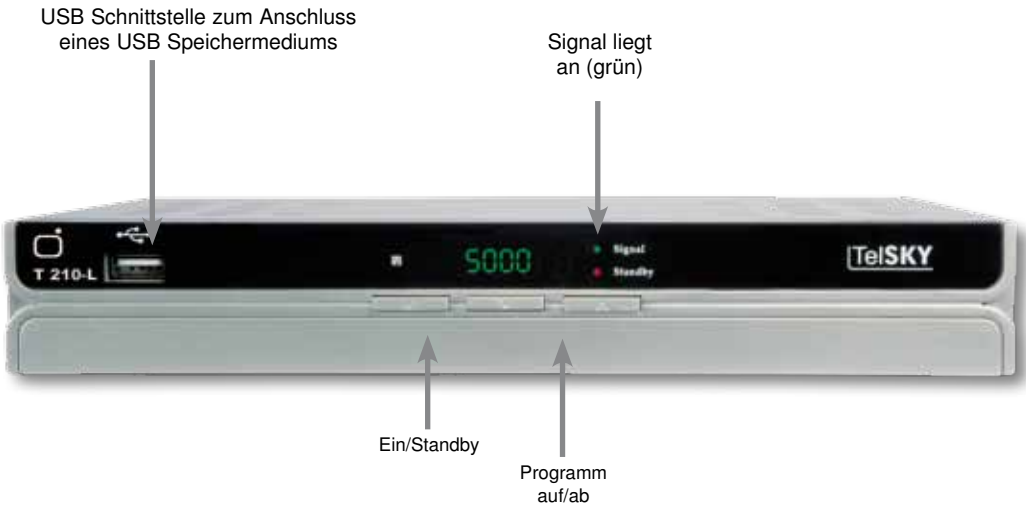
Sollten wir das Problem auf diesem Wege nicht lösen können, senden Sie das Gerät bitte an unser Servicecenter unter folgender Adresse ein:

Für Deutschland: TelSKY Servicecenter, Am Weiher 14, D 56766 Ulmen

Für Österreich: fsms GmbH, Welser Straße 79, A-4060 Leonding

## 2 Abbildungen Fernbedienung





---

### 3 Bitte zuerst lesen

- > Bevor Sie mit der Inbetriebnahme des Gerätes beginnen, überprüfen Sie zunächst die Lieferung auf Vollständigkeit. Im Lieferumfang sind enthalten:  
1 DVB-T Receiver, 1 Fernbedienung, 1 Bedienungsanleitung, 1 Garantiekarte, 2 Batterien (1,5V Microzelle),
- > Legen Sie die beiliegenden Batterien unter Berücksichtigung der eingepprägten Polarität in das Batteriefach der Fernbedienung ein.
- > Bevor Sie den DVB-T Receiver anschließen, lesen Sie bitte zunächst die Sicherheitshinweise in Kapitel 3.
- > In Kapitel 8 finden Sie Informationen darüber, wie Sie den USB Anschluss am Receiver für Aufnahmen und Wiedergabe nutzen können.
- > Die technischen Daten finden Sie in Kapitel 9.
- > Hilfestellung beim Suchen und Beheben von Fehlern finden Sie in Kapitel 10.

### Wichtige Hinweise zur Bedienung

Durch die Verwendung eines sogenannten „On Screen Display“ (Bildschirmblendungen) wird die Bedienung des Receivers vereinfacht und die Anzahl der Fernbedienungstasten verringert. Alle Funktionen werden auf dem Bildschirm angezeigt und können mit wenigen Tasten gesteuert werden. Zusammengehörende Funktionen sind als „MENÜ“ zusammengefasst. Die angewählte Funktion wird farblich hervorgehoben. In der unteren Zeile sind durch Farbbalken die „Funktionstasten“ rot, gelb, grün und blau dargestellt. Diese Farbbalken stellen in den einzelnen Menüs unterschiedliche Funktionen dar, die durch Drücken der entsprechend gefärbten Taste („Multifunktionstaste“) auf der Fernbedienung ausgelöst werden. Die „Funktionstasten“ sind nur aktiv, wenn eine Kurzbezeichnung in dem entsprechenden Feld angegeben ist.

Tastenbezeichnungen und Begriffe, die im OSD-Menü erscheinen, sind in dieser Bedienungsanleitung fett gedruckt.

Der Programmplatz des jeweils angewählten Programms wird außerdem im Display angezeigt.

### Entsorgungshinweis

Die Verpackung Ihres Gerätes besteht ausschließlich aus wiederverwertbaren Materialien. Bitte führen Sie diese entsprechend sortiert wieder dem „Dualen System“ zu.

Achten Sie darauf, dass die leeren Batterien der Fernbedienung sowie Elektronikschrott nicht in den Hausmüll gelangen, sondern sachgerecht entsorgt werden (Rücknahme durch den Fachhandel, Sondermüll).



## Achtung! Wichtige Sicherheitshinweise

VORSICHT: UM DIE GEFAHR EINES ELEKTROSCHOCKS ZU VERMEIDEN, SOLLTEN SIE NIEMALS DAS GEHÄUSE ÖFFNEN. ES BEFINDEN SICH IM GERÄT KEINE TEILE DIE VOM ANWENDER REPARIERT WERDEN KÖNNEN, BEI BEDARF WENDEN SIE SICH AN QUALIFIZIERTE SERVICEFACHKRÄFTE.

SICHERHEITSVORKEHRUNGEN:

Dieser Receiver wurde nach Vorgaben internationaler Sicherheitsstandards hergestellt. Zu ihrem eigenen Schutz sollten Sie die Sicherheitsvorkehrungen sorgfältig durchlesen, bevor Sie ihr neues Gerät in Betrieb nehmen.

Der Hersteller übernimmt keine Haftung für Schäden, die durch unsachgemäße Handhabung und durch Nichteinhaltung der Sicherheitsvorkehrungen entstanden sind.

1. Wenn Sie den Receiver aufstellen, sorgen Sie dafür, dass an allen Seiten ein freier Raum von etwa 5 cm zur Verfügung steht, damit die Luft ungehindert zirkulieren kann und das Gerät sich nicht überhitzt.
2. Stellen Sie das Gerät nicht in einem eingegengten Bereich auf, wie zum Beispiel in einem Bücherregal oder Ähnlichem. Achten Sie darauf, dass die Luftzirkulation nicht beeinträchtigt wird, vor Allem sollten Sie niemals die Lüftungsschlitze mit Zeitungen, Tischtüchern, Gardinen, usw. abdecken.
3. Stellen Sie keine brennenden Gegenstände, z.B. eine brennende Kerze, auf das Gerät.
4. Der Receiver darf niemals Flüssigkeiten oder Spritzwasser ausgesetzt werden. Stellen Sie keine mit Flüssigkeit gefüllten Gegenstände wie Vasen auf den Receiver.
5. Ziehen Sie nicht den Netzstecker des Gerätes um dieses abzuschalten.
6. Das Stromkabel muss korrekt angeschlossen werden. Berühren Sie niemals mit feuchten oder nassen Händen das Stromkabel oder den Stecker.
7. Der Receiver sollte bei Temperaturen von 5°C bis 40°C betrieben werden. Verwenden Sie das Gerät nur in einem gemäßigten Klima, nicht unter tropischen Bedingungen.
8. Die Batterien der Fernbedienung sollten nicht extremer Hitze, wie zum Beispiel direktem Sonnenlicht oder Feuer, ausgesetzt werden.

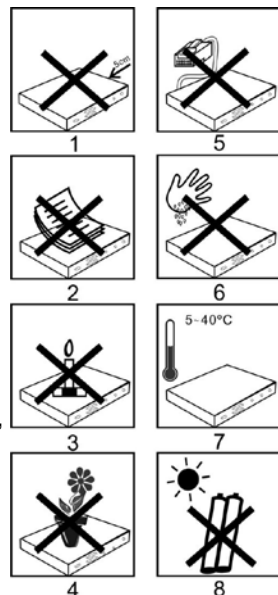
Achten Sie bitte beim Entsorgen der Batterien auf entsprechende Umweltschutzbestimmungen.

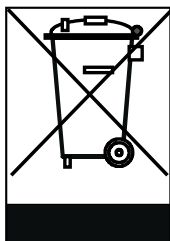
CE-Zeichen für europäische Märkte

Das CE-Zeichen auf diesem Gerät gibt Ihnen die Sicherheit, dass das Gerät den Vorschriften der EU-Direktive 2004/108/EC sowie der Direktive für Niedrigspannungsgeräte 2006/95/EC entspricht.

## Betriebspausen

Das Gerät sollte während eines Gewitters oder bei längeren Betriebspausen (z.B. Urlaub) vom Netz getrennt werden.



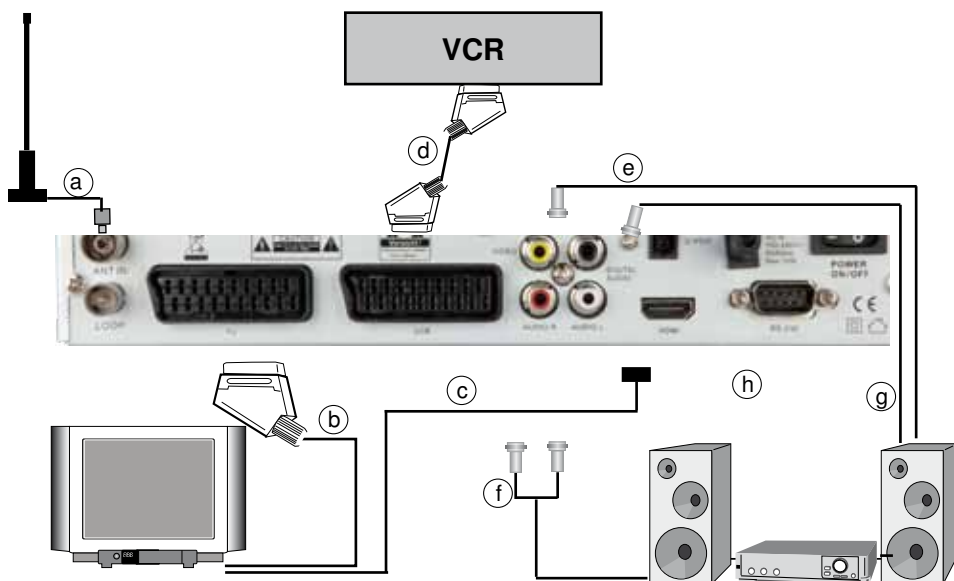


## Entsorgung von elektrischen und elektronischen Geräten

Dieses Symbol auf einem Artikel oder auf einer Verpackung zeigt an, dass der Artikel nicht im üblichen Haushaltsmüll entsorgt werden kann. Der Artikel muss an einem entsprechenden Sammelpunkt für die Rücknahme und Wiederverwertung alter elektrischer und elektronischer Geräte abgegeben werden. Indem Sie sicherstellen, dass dieses Gerät fachgerecht entsorgt wird, tragen Sie dazu bei, dass negative Auswirkungen auf die Umwelt sowie auf die menschliche Gesundheit vermieden werden, die entstehen könnten, wenn dieses Gerät nicht entsprechend fachgerecht entsorgt wird. Die Wiederverwertung der Rohstoffe trägt dazu bei, natürliche Ressourcen zu bewahren. Für genauere Informationen zur Entsorgung dieses Geräts wenden Sie sich an Ihre örtliche Behörde, an die Müllverwertung in Ihrer Region, oder an den Fachhändler bei dem Sie dieses Gerät erworben haben.

### Anschluss des DVB-Receiver an eine DVB-T Antenne

- Verbindung der DVB-T Antenne mit dem Antenneneingang des DVB-Receiver.
- Scartverbindung des DVB-Receiver mit dem Fernsehgerät.
- HDMI Ausgang zur Verbindung Receiver-Fernsehgerät
- Scartverbindung des DVB-Receiver mit einem Videorekorder
- Digitale Audio Cinchverbindung mit einer Surround-Anlage
- Analoge Audio Cinchverbindung mit einer Stereo-Anlage
- Digitale optische SPDIF Audio Verbindung mit einer Surround-Anlage
- RS 232 Schnittstelle





## 4. Grundfunktionen

### 4.1 Gerät einschalten

Sofern bereits TV- und/oder Radioprogramme gespeichert sind, gibt das Gerät beim Einschalten das vor dem Ausschalten zuletzt eingestellte Programm wieder.

#### 1. Gerät einschalten

Im Standbymodus "**Power**" drücken um den Strom einzuschalten.

#### 2. Gerät ausschalten

Im Betriebsmodus "**Power**" drücken um in den Standbymodus zu gehen.

### 4.2 Zwischen TV- und Radiomodus umschalten

Drücken Sie im Betrieb die Taste TV/Radio um zwischen TV und Radio Programmwiedergabe umzuschalten. Bitte beachten Sie, dass nicht in allen Regionen Radioprogramme über DVB-T abgestrahlt werden.

### 4.3 Programmliste

1. Drücken Sie "**OK**" um zur Programmliste zu gelangen. Mit den "**CH+/CH-**" Tasten können Sie nun den Cursor in der Programmliste bewegen. Um ein Programm zu wählen, drücken Sie nochmals "**OK**" (Bild 4-1).

Sie können sich auch nur Programme verschiedener Genres (Themenbereiche) anzeigen lassen, die verschiedenen Genres wählen Sie mit den "**VOL + / -**" Tasten aus. Steht diese Anzeige auf "Keine", werden Ihnen alle Programme angezeigt. Mit der Taste "**EXIT**" können Sie das Menü wieder verlassen.

Wenn Sie Ihre Lieblingsprogramme in einer FAV Liste eingegeben haben, drücken Sie auf die Taste "**FAV**" um zur Favoritenliste zu gelangen:

2. Drücken Sie die Tasten "**CH+/CH-**", um Ihr bevorzugtes Programm zu wählen.

3. Drücken Sie "**OK**", um die Wahl zu bestätigen. Drücken Sie die Taste "**Exit**", um das Menü zu verlassen.



(Bild 4-1)



(Bild 4-2)

### 4.4 Programminformation anzeigen

1. Drücken Sie im normalen Betriebsmodus einmal die Taste "**INFO**". Nun werden Ihnen Informationen zum Programm und zur laufenden Sendung angezeigt (Bild 4-2).

2. Drücken Sie zweimal auf die Taste "**INFO**", um technische Informationen zu den derzeit eingestellten Programmen anzuzeigen (Bild 4-3).



(Bild 4-3)

### 4.5 Zurück zum vorherigen Programm

1. Im Vollbildmodus "**RECALL**" drücken, um zum vorherigen Programm zurückzukehren.

#### 4.6 Audiokanal und Sprachkanal wählen



(Bild 4-4)

1. Durch Drücken der Taste **"Language/Audio"** können Sie die Sprache des Audiokanals des derzeit eingestellten Programms wählen. Außerdem können Sie die folgenden Optionen der Toneinstellung wählen: "Stereo" - "links" - "rechts" (Stereo - linker Kanal - rechter Kanal) (Bild 4-4 und Bild 4-5).
2. Drücken Sie die Taste **"VOL+/VOL-"**, um zwischen den Optionen "Stereo" - "links" - "rechts"(Stereo - linker Kanal - rechter Kanal) zu wählen. Drücken Sie **"CH+/CH-"**, um die Audiosprache auszuwählen.
3. Drücken Sie zur Bestätigung der Wahl die Taste **"OK"**. Damit kehren Sie zum normalen Vollbildmodus zurück

#### 4.7 Bildschirmzoom



(Bild 4-5)

1. Drücken Sie die Taste **"ZOOM"**, um zum Zoommodus zu gelangen.
2. Wenn das Gerät auf Vollbildmodus eingestellt ist drücken Sie die Tasten **"Seite auf - Seite ab"**, um das Bild zu zoomen, also die Größe der Darstellung zu verändern. Das Zoomen vergrößert das Bild in folgenden Schritten: "Zoom 2 - Zoom 3 - Zoom 4 ", bzw verkleinert es in folgenden Schritten: "Zoom 1/2 - Zoom 1/3 - Zoom 1/4 ".
3. Wenn Sie die Darstellung größer anzeigen wollen, drücken Sie die Tasten **"VOL+"**, **"VOL-"**, **"CH+"** und **"CH-"**, um das Bild an der gewünschten Stelle anzuzeigen.
4. Drücken Sie die Tasten **"ZOOM"** oder **"EXIT"**, um den derzeit eingestellten Zoommodus zu verlassen.

#### 4.8 Elektronischer Programmführer (EPI)



(Bild 4-6)

1. Drücken Sie auf der Fernbedienung die Taste **"EPI"**. Damit gelangen Sie zum elektronischen Programmführer (Electronic Programme Info), und können sich weitere Informationen zum derzeit eingestellten Programm, zu laufenden und folgenden Sendungen anzeigen lassen.

Die EPI Übersicht besteht aus 7 Teilen (Bild 4-6):

2. Drücken Sie die Tasten **"CH+/CH-"**, um zwischen Programmen in der linken Spalte hin- und herzuschalten; Im rechten Fenster werden Ihnen dann die aktuelle und folgende Sendungen des markierten Programmes, die jeweiligen Anfangs- und Endzeiten der Sendungen sowie die Programminformation angezeigt.
3. Drücken Sie die Taste **"F.R & F.F"** mehrfach, um Programminformationen des gewählten Programmes zu einem anderen Datum zu erhalten. Eine Vorschau von bis zu 7 Tagen ist möglich.
4. Drücken Sie die **grüne** Taste, um zum Wochenmodus zu gelangen und die Programme sowie die

Programminformationen in verschiedenen Zeitabschnitten innerhalb der nächsten Wochentage anzuzeigen.

Wenn Sie eine Sendung mit dem Cursor markiert haben, können Sie mittels der **Timer** Taste einen Timer für diese Sendung setzen. Der Receiver schaltet sich dann zur vorgebenen Zeit auf dem entsprechenden Programmplatz ein. (Bild 4-7) Drücken Sie die Taste **“EXIT”**, um den EPI zu verlassen.



(Bild 4-7)

#### 4.9 Videotext

1. Wenn Sie den Videotext aufrufen möchten, drücken Sie auf der Fernbedienung die Taste **“TXT”** und bestätigen Sie die Abfrage mit **“OK”**.
2. Geben Sie die dreistellige Ziffer für die Seite ein, die Sie anzeigen möchten. (Bild 4-8)
3. Drücken Sie die Taste **“CH-”**, um zur vorherigen Seite zu gelangen oder **“CH+”**, um zur nächsten Seite zu gelangen.
4. Drücken Sie die Taste **“EXIT”**, um den Videotext zu verlassen.



(Bild 4-8)

#### 4.10 Untertitel

1. Werksseitig wird die Untertitelanzeige ausgeschaltet. Wenn Sie die Untertitel anzeigen möchten, drücken Sie die Taste **“SUBTITLE”** auf der Fernbedienung. Hierdurch gelangen Sie zum Untertitelm Menü der derzeit laufenden Sendung, sofern die Sendung über einen Untertitel verfügt.
2. Drücken Sie die Taste **“VOL+/VOL-“** um zu wählen, ob Sie die Untertitel anzeigen möchten oder nicht.

Wenn zu der gewählten Sendung keine Untertitel verfügbar sind, erscheint die Meldung „keine Information“.

### 5 Receiver / DVB-T Einstellungen

#### Grundeinstellungen

Im Hauptmenü Ihres Receivers finden Sie folgende Menüpunkte: Programmverwaltung, Installation, Benutzereinstellungen, Spiele, Systemeinstellungen, USB.

Drücken Sie zunächst die Taste **MENU** um zum Hauptmenü zu gelangen. (Bild 5-1)



(Bild 5-1)

Im Hauptmenü können Sie sich mit den Tasten **“CH+/CH-“** bewegen. Um einen Menüpunkt auszuwählen drücken Sie die Taste **„OK“** wenn der gewünschte Menüpunkt ausgewählt ist und Sie diesen Menüpunkt aufrufen wollen. Einige Menüs sind mit einem Passwort geschützt, dieses ist in der Werkseinstellung „0000“. Das Passwort lässt sich, wie unter Kapitel 5.3.6 „Jugendschutz“ beschrieben, ändern. Die Änderung unter 5.3.6 wirkt sich auf alle Passwortabfragen des Gerätes aus.



(Bild 5-2)

## 5.1 Installation / Programmsuchlauf

Es gibt die folgenden drei Installationsmodi: (Bild 5-2)

1. Automatische Programmsuche
2. Kanalsuche
3. Frequenzsuche

### 5.1.1 Automatische Suche

Die automatische Suche empfiehlt sich bei der Erstinstallation und generell, wenn Sie nicht nach einem bestimmten Programm suchen möchten. (Bild 5-3)

1. Drücken Sie im Menü Programmsuche die Taste **"CH+/CH-"**, um die Markierung zum Punkt „Auto-Suchlauf“ zu bewegen. Drücken Sie anschließend die Taste **"OK"**. Der automatische Programmsuchlauf startet nun, die Programme werden nach Beendigung des Suchlaufes automatisch gespeichert.



(Bild 5-3)

### 5.1.2 Kanalsuche

Wenn Sie ein bestimmtes Programm manuell suchen möchten und die Kanalnummer kennen, wählen Sie die Kanalsuche. (Bild 5-4)

Im Menü Programmsuche drücken Sie die Taste **"CH+/CH-"**, um die Markierung zur Option "Kanalsuche" zu bewegen. Anschließend drücken Sie **"OK"**.

1. Bevor Sie eine manuelle Suche durchführen können, wählen Sie mit den Tasten **"VOL+/VOL-"** den Kanal, auf dem Sie Programme finden möchten.
2. Bestätigen Sie Ihre Eingabe mit der Taste **OK**.

Nach beendetem Suchlauf speichert das Gerät die gefundenen Programme und springt zurück in den Menüpunkt „Kanalsuchlauf“.



(Bild 5-4)

### 5.1.3 Frequenzsuche

Wenn Sie ein bestimmtes Programm manuell suchen möchten und die Frequenz kennen, wählen Sie die Frequenzsuche. (Bild 5-5)

Im dem Menü „Programmsuche“ drücken Sie die Taste **"CH+/CH-"**, um die Markierung zur Option "Frequenzsuche" zu bewegen. Dann drücken Sie **"OK"**.

1. Bevor Sie eine Frequenzsuche durchführen können, wählen Sie mit den Tasten **"VOL+/VOL-"** die Startfrequenz sowie die Endfrequenz, zwischen denen Sie Programme finden möchten.
2. Bestätigen Sie Ihre Eingabe mit der Taste **"OK"**.

Nach beendetem Suchlauf speichert das Gerät die gefundenen Programme und springt zurück in den Menüpunkt „Frequenzsuche“.



(Bild 5-5)

## 5.2 Programmverwaltung

Ihr Receiver bietet Ihnen eine effiziente Programmverwaltung mit den folgenden Funktionen: Programm bearbeiten, Programm Sortierung, Programmgruppen, Programm editieren, alle löschen. (Bild 5-6)



(Bild 5-6)

### 5.2.1 Programme bearbeiten

1. Die Programmverwaltung ermöglicht Ihnen das Sortieren der Programme in Favoritenlisten, das Sperren von Programmen mittels Kindersicherung und das Löschen einzelner Programme. (Bild 5-7)
2. Wenn keine Programme gespeichert sind, erscheint eine Dialogbox mit der Nachricht "Programm nicht verfügbar", die Seite „Programme verwalten“ wird nicht angezeigt.
4. Mit den Farbtasten auf der Fernbedienung können Sie folgendermaßen die Programmtabelle bearbeiten:



(Bild 5-7)

- Rote Taste:** Verschieben eines Programms  
**Grüne Taste:** Programm löschen  
**Blaue Taste:** Programm sperren

Drücken Sie die Taste "EXIT", um die Seite „Programme verwalten“ zu verlassen.

### Programme verschieben

1. Wählen Sie mit den Tasten "CH+/CH-" das Programm aus, dessen Position Sie verändern möchten.
2. Drücken Sie die **rote** Taste. Es erscheint ein Pfeil auf der rechten Seite des Programmnamens.
3. Wählen Sie nun mit den Tasten "CH+/CH-" die Position an, die das ausgewählte Programm erhalten soll.
4. Drücken Sie die "OK" Taste.

Das Programm ist nun an die neue Stelle verschoben worden. Auf diese Weise können Sie nun jedes Programm verschieben.

### Programme löschen

1. Wählen Sie mit Hilfe der "CH+/CH-" Tasten ein Programm aus, welches Sie aus der Liste löschen wollen.
2. Drücken Sie die **grüne** Taste.
3. Es erscheint ein Kreuzsymbol auf der rechten Seite des Programmnamens.

Das Programm wird nach dem Verlassen des Menüs aus der Liste gelöscht.

## Programm sperren

Sie können ein Programm sperren, so dass dieses im normalen Betrieb nur nach Eingabe eines PIN Codes angezeigt wird.

1. Wählen Sie mit Hilfe der **“CH+/CH-“** Tasten ein Programm aus, welches Sie sperren wollen.
2. Drücken Sie die **blaue** Taste.
3. Geben Sie mit Hilfe der Zahlentastatur den PIN Code ein. Werksseitig ist dieser auf 0000 eingestellt. Um diesen PIN Code zu ändern, lesen Sie bitte auch Kapitel 5.3.6.
4. Es erscheint ein Schlosssymbol rechts neben dem Programmnamen.
5. Das Programm ist nach dem Verlassen des Menüs nun nur noch sichtbar, wenn der vierstellige PIN CODE eingegeben wird.

## 5.2.2 Programme sortieren

Bei Bedarf können Sie die Programmreihenfolge in Ihrer Programmliste nach verschiedenen Kriterien ändern.

(Bild 5-8)

Sie gelangen wie folgt zu dieser Funktion: **“MENÜ“->“Programmverwaltung“->“Programm Sortierung“**:

1. Wenn in der Datenbank keine Programme gespeichert sind, weil zum Beispiel noch kein Suchlauf durchgeführt wurde, erscheint eine Dialogbox mit der Nachricht **“Programm nicht verfügbar“**. Die Seite **“Programme sortieren“** wird nicht angezeigt.
2. Bevor Sie mit der Sortierung beginnen, müssen Sie festlegen, welche Art von Sortierung vorgenommen werden soll. Dazu können Sie folgende Eingaben vornehmen:  
**(1).Erste Option:** Wählen Sie die zu sortierenden Programme nach dem Land, in dem Sie sich befinden, aus. Es wird eine länderspezifische Sortierung durchgeführt.  
**(2).Zweite Option:** Wählen Sie unter **“Alle“** (frei empfangbare und verschlüsselte Programme; **“Freie Sender“** (alle frei empfangbaren Sender) oder **“verschlüsselt“** (nur verschlüsselte Sender).  
**(3).Dritte Option:** alphabetisch sortiert, mit den Möglichkeiten **“A-Z“**, oder **“ALLE“**.
3. Drücken Sie die Taste **“CH+/CH-“**, um den Typ zu wählen. Drücken Sie dann die Taste **“VOL+/VOL-“**, um die Sortieroptionen einzugeben.
4. Nachdem Sie Ihre Auswahl getroffen haben, drücken Sie zur Bestätigung die Taste **“OK“**. Die Programme werden jetzt nach Ihren Vorgaben sortiert.
5. Drücken Sie die Taste **“EXIT“**, um das Menü Programme sortieren zu verlassen.



(Bild 5-8)

### 5.2.3 Programmgruppen

Sie können die Programme in den folgenden Gruppen zusammenfassen: Nachrichten, Dokumentation, Sport, Filme, Kinderprogramme, Musik, Mode.

Sie können, nach Verlassen des Menüs, im Normalbetrieb über die **“OK“** Taste die Schnellauswahl aktivieren. Dabei werden Ihnen die Programme in den eingestellten Programmgruppen nach Themen aufgelistet.



(Bild 5-9)

1. Wie in der Abbildung unten angezeigt kommen Sie wie folgt zu dieser Seite: **“MENÜ“**->**“Programmverwaltung“**->**“Programmgruppen“**. (Bild 5-9)
2. Wenn in der Datenbank keine Programme gespeichert sind, erscheint eine Dialogbox mit der Nachricht **“Programm nicht verfügbar“**. Die Seite „Programmgruppen“ wird nicht angezeigt.
3. Drücken Sie die Tasten **“CH+/CH-“**, um zu der Zeile zu gelangen in der das Programm, das in einer Gruppe untergebracht werden soll, aufgelistet ist.
4. Drücken Sie dann die **Zifferntasten 1-8** auf der Fernbedienung um die verschiedenen Programmgruppen zu wählen.
5. Wenn Sie die Programme bearbeitet haben, drücken Sie die Taste **“EXIT“**, um das Menü zu verlassen.

### 5.2.4 Programme editieren

Hier finden Sie Optionen wie „Hinzufügen“ und „Programme umbenennen“. (Bild 5-10)

1. Wie Unten angezeigt, kommen Sie wie folgt zu dieser Seite: **“MENÜ“**->**“Programmverwaltung“**->**“Programm editieren“**.
2. Wenn in der Datenbank keine Programme gespeichert sind, erscheint eine Dialogbox mit der Nachricht **“Keine Programme“**. Die Seite „Programme bearbeiten/hinzufügen“ wird nicht angezeigt.
3. Drücken Sie die **rote** Taste auf der Fernbedienung, um zum Menü **„Programme hinzufügen“** zu gelangen. Im Menü **Programm hinzufügen** finden Sie 6 Parameter um ein Programm hinzuzufügen:
  - (1).Gebiet: Um das Empfangsland zu ändern, drücken Sie auf der Fernbedienung die Taste **“VOL+“**. Damit gelangen Sie zur Länderliste rechts auf dem Bildschirm. Drücken Sie dann **“CH+/CH-“** zur Wahl des Landes und bestätigen Sie mit **“OK“**.
  - (2).Träger: Drücken Sie zur Auswahl **“VOL+/VOL-“** und wählen Sie mit den **“CH+/CH-“** Tasten den Träger aus;
  - (3).Programmname: Drücken Sie **“VOL+/VOL-“** um, wie angezeigt, zur Seite **„Programm umbenennen“** zu gelangen. Geben Sie mit Hilfe der **Zehnertastatur** einen



(Bild 5-10)

neuen Programmnamen ein.

(4).Ton PID, Video PID, PCR PID: Drücken Sie die **Zifferntasten 0-9**, um die Werte einzugeben.

(5).Drücken Sie zur Bestätigung die Taste **“OK”**, das System meldet **“Daten speichern, bitte warten”** und kehrt zum Menü **„Programme bearbeiten“** zurück.

4. Drücken Sie die **gelbe** Taste auf der Fernbedienung, um zum Menü **„Programm editieren“** zu gelangen.

Die Bedienung für dieses Menü entspricht der des Menüs **„Programm hinzufügen“**.

### 5.2.5 Alle löschen



(Bild 5-11)

1. Im Menü Programmverwaltung drücken Sie die Tasten **“CH+/CH-“** um die Option **„Alles löschen“** zu wählen.
2. Drücken Sie nochmals die Taste **“OK”**. Diese Funktion ist Passwort geschützt. Es öffnet sich eine Dialogbox in der Sie das Passwort eingeben müssen. Die werksseitige Einstellung ist **“0000”**. (Bild 5-11)
3. Um alle TV-Programme zu löschen, wählen Sie mit den Tasten **“CH+/CH-“** Die Option **„ALLE TV-PROGRAMME“**.
4. Drücken Sie die Taste **“OK”**. Das System fragt sie nun, ob Sie wirklich, wie angezeigt, alle TV-Programme löschen wollen.
5. Drücken Sie die Tasten **“VOL+/VOL-“** um **“Ja”** oder **“Nein”** zu wählen. Drücken Sie zur Bestätigung auf **“OK”**.
6. Um alle Radioprogramme zu löschen, drücken Sie die Tasten **“CH+/CH-“** um die Markierung zur Option **„ALLE RADIO-PROGRAMME“** zu bewegen.
7. Drücken Sie die Taste **“OK”**. Das System fragt sie nun, ob Sie wirklich alle Radio-Programme löschen wollen.
8. Drücken Sie die Tasten **“VOL+/VOL-“** um **“Ja”** oder **“Nein”** zu wählen, drücken Sie zur Bestätigung auf **“OK”**.



(Bild 5-12)

## 5.3 Benutzer Einstellungen

Das Konfigurationsmenü bietet die Möglichkeit den Receiver nach Ihren Wünschen einzustellen. Sie kommen wie folgt zum Konfigurationsmenü: **“MENÜ“->“Benutzer Einstellungen“**. (Bild 5-12)

### 5.3.1 OSD Einstellungen

Die OSD-Option erlaubt es Ihnen, die Anzeige des OSD (Menüeinblendungen) auf dem Bildschirm nach Ihren Wünschen zu gestalten. Drücken sie **“OK”**, um das Menü **„OSD“** zu öffnen. (Bild 5-13)

Alle Optionen werden auf der linken Seite des OSD-Menüs angezeigt. Wenn Sie die Markierung auf eine Option im OSD-Menü bewegen, werden die entsprechenden Werte rechts auf dem Menü angezeigt.



(Bild 5-13)



Drücken Sie dann die **VOL+/- Tasten** um den Wert der ausgewählten Funktion zu verändern. Im OSD-Menü stehen die folgenden Optionen zur Verfügung:

#### (1). Zeitanzeige

Wenn die Zeitanzeige eingeschaltet ist, blendet der Receiver im laufenden Betrieb die Uhrzeit in der oberen rechten Ecke des Bildes ein.

#### (2). Einblenddauer

Einblendung des Infobanners beim Programm Umschalten in Sekunden. Drücken Sie die Tasten **"VOL+/VOL-"** um eine Dauer im Bereich 1 bis 6 Sekunden zu wählen, werksseitig sind 3 Sekunden eingestellt.

#### (3) OSD-Sprache

Das System unterstützt mehrere Sprachen zur Anzeige des OSD-Menüs (*Bild 5-12*). So stellen Sie die gewünschte Sprache über die Option OSD-Sprache ein:

1. Bewegen Sie die Markierung zur Option OSD-Sprache, drücken Sie VOL+ um zur OSD-Sprachenliste zu gelangen;
2. Drücken Sie die Tasten **"VOL+/VOL-"** um eine Sprache zu wählen;
3. Drücken Sie **"OK"** um Ihre Sprachwahl für die OSD-Anzeige zu bestätigen, die Einstellung wird sofort wirksam und wird jetzt in der derzeit gewählten Sprache angezeigt.

#### (4) 1.Audiosprache

1. Drücken Sie die Taste **"VOL+"** um zur Liste der derzeit verfügbaren Audiosprachen zu gelangen.
2. In der Liste der Audiosprachen drücken Sie die Tasten **"CH+/CH-"** um eine Sprache zu wählen,
3. Drücken Sie zur Bestätigung auf **"OK"** um die Veränderungen im OSD-Menü zu bestätigen.

#### (5) 2.Audiosprache

Nehmen Sie hier die Einstellungen wie bei der 1. Audiosprache für die 2. Audiosprache vor.

### 5.3.2 Bildeinstellungen

Die Einstellungen unter diesem Menüpunkt ermöglichen Ihnen die Anpassung Ihres Receivers an Ihr Fernsehgerät.

(*Bild 5-14*)

Alle Optionen werden auf der linken Seite des TV-Menüs angezeigt. Wenn Sie die Markierung auf eine Option im TV-Menü bewegen, werden die entsprechenden Werte rechts auf dem Bildschirm angezeigt.



(Bild 5-14)

---

### 5.3.2.1 Farbnorm

Hier können Sie die Farbnorm festlegen, die Ihr Fernsehgerät darstellen kann. Bitte lesen Sie dazu ggf. auch die technischen Spezifikationen Ihres Fernsehgerätes. Dies ist auch davon abhängig, in welchem Land Sie sich befinden. Es empfiehlt sich die Einstellung „Automatisch“ zu wählen.

1. Bewegen Sie die Markierung zur Option „Farbnorm“.
2. Drücken Sie die Tasten **“VOL+/VOL-“** wiederholt, um die gewünschte Einstellung zu wählen. Diese Einstellung wird sofort aktiviert und eingestellt.
3. Drücken Sie **“OK”**, um die Einstellung zu speichern.

### 5.3.2.1 Bildformat

Legen Sie hier das Bildformat Ihres Fernsehgerätes fest. Bitte prüfen Sie hierzu auch die technischen Spezifikationen Ihres Fernsehgerätes.

1. Bewegen Sie die Markierung zur Option „Bildformat“.
2. Drücken Sie wiederholt die Tasten **“VOL+/VOL-“**, um die gewünschte Einstellung zu wählen.
3. Drücken Sie die Taste **“OK”** um die Einstellung zu speichern.

### 5.3.2.2 Videomodus

Hier legen Sie das Ausgangssignal des Receivers auf der Scartbuchse fest. Bitte prüfen Sie hierzu auch ggf. die technischen Spezifikationen Ihres Fernsehgerätes.

1. Bewegen Sie die Markierung zur Option „Videomodus“.  
Drücken Sie wiederholt die Tasten **“VOL+/VOL-“**.
2. Folgende Einstellungen des Video Ausgangsmodus sind möglich: CVBS, RGB. Werksseitige Einstellung: CVBS
3. Drücken Sie die Taste **“OK”**, um die Einstellung zu speichern.

### 5.3.2.3 Helligkeit

Wenn Ihnen die Helligkeitseinstellung beim Fernsehen nicht zusagt, können Sie die Helligkeit nach Ihren Wünschen einstellen.

1. Bewegen Sie die Markierung zur Option „Helligkeit“.
2. Drücken Sie die Taste **“VOL+”**, um die Markierung zur Liste der Eigenschaften auf der rechten Seite des Bildschirms zu bewegen. *(Bild 5-14)*
3. Drücken Sie die Tasten **“CH+/CH-“**, um die Markierung nach Oben oder Unten zu bewegen.
4. Drücken Sie zur Bestätigung Ihrer Wahl auf **“OK”**.
5. Die Helligkeit kann in folgenden Werten eingestellt werden: 0%, 10%, 20%, 30%, 40%, 50%, 60%, 70%, 80%, 90% oder 100%; Werksseitige Einstellung: 80%.

- 
6. Drücken Sie die Taste **"OK"**, um die Einstellung zu speichern.

#### 5.3.2.4 Kontrast

Über die Option „Kontrast“ können Sie den Kontrast des Bildschirms einstellen.

1. Bewegen Sie die Markierung zur Option „Kontrast“.
2. Drücken Sie die Taste **"VOL+"**, um die Markierung zur Liste der Eigenschaften auf der rechten Seite des Bildschirms zu bewegen.
3. Drücken Sie die Tasten **"CH+/CH-"**, um die Markierung auf und ab zu bewegen und eine Option zu wählen.
4. Drücken Sie zur Bestätigung auf **"OK"**.
5. Der Kontrast kann wie folgt eingestellt werden: 0%, 10%, 20%, 30%, 40%, 50%, 60%, 70%, 80%, 90% oder 100%.
6. Werksseitig ist 60% voreingestellt. Drücken Sie **"OK"**, um die Einstellung zu speichern.

#### 5.3.2.5 Schattierung

Hier können Sie den Farbton einstellen.

1. Bewegen Sie die Markierung zur Option „Farbton“.
2. Drücken Sie die Taste **"VOL+"**, um die Markierung zur Liste der Eigenschaften rechts auf dem Bildschirm zu bewegen.
3. Drücken Sie die Tasten **"CH+/CH-"**, um die Markierung auf und ab zu bewegen und einen Wert auszuwählen.
4. Drücken Sie zur Bestätigung die Taste **"OK"**.
5. Der Farbton kann wie folgt eingestellt werden: -6, -5, -4, -3, -2, -1, 0, 1, 2, 3, 4, 5 oder 6;
6. Werksseitig ist 0, also ein mittlerer Farbton, eingestellt. Drücken Sie die Taste **"OK"**, um die Einstellung zu speichern.

#### 5.3.2.6 Farbsättigung

Hier können Sie die Farbsättigung einstellen.

1. Bewegen Sie die Markierung zur Option „Sättigung“.
2. Drücken Sie, wie unten angezeigt, die Taste **"VOL+"**, um die Markierung in die Liste der Eigenschaften auf der rechten Bildschirmseite zu bewegen.
3. Drücken Sie die Tasten **"CH+/CH-"**, um die Markierung auf und ab zu bewegen und einen Wert auszuwählen.
4. Drücken Sie zur Bestätigung die Taste **"OK"**.
5. Die Farbsättigung kann wie folgt eingestellt werden: 0-12.
6. Werksseitig ist 0 eingestellt. Drücken Sie die Taste **"OK"**, um die Einstellungen zu speichern.



(Bild 5-15)

### 5.3.3 System-Einstellung

Im Menü „System Einstellung“ können Sie einige grundlegende Einstellungen an Ihrem Gerät vornehmen. Diese werden im Folgenden erläutert.

1. Drücken Sie die Tasten **“CH+/CH-“**, um die Markierung auf und ab zu bewegen und die gewünschte Option zu wählen.
2. Wenn die Markierung auf der zu ändernden Option steht, drücken Sie **“VOL+/VOL-“** mehrfach, um unter den Werten dieser Option den gewünschten Wert auszuwählen.
3. Drücken Sie zur Bestätigung auf **“OK“**. (Bild 5-15)

#### EQ einrichten

Hier können Sie zwischen verschiedenen Klangeinstellungen wählen.

#### Umgebung

Wählen Sie hier zwischen verschiedenen Klangeffekten.

#### LCN

Schalten Sie hier die LCN Funktion an oder aus.

#### Orte

Wählen Sie hier aus, in welchem Land Sie den Re-ceiver betreiben. Dies hat Auswirkungen auf einen Programmsuchlauf.

#### Antennenspeisung

Schalten Sie hier die Antennenspeisung für eine aktive Antenne am Receiver ein oder aus.

Bitte informieren Sie sich hierzu auch über die Spezifikationen der angeschlossenen Antenne.

### 5.3.4 Uhrzeit einstellen

Im Uhrzeitmenü gibt es zwei Zeitmodi, eine Automatische Einstellung und eine Manuelle Einstellung. Drücken Sie die Tasten **“VOL+/VOL-“**, um den Zeitmodus zu wählen.

(Bild 5-16)

1. Die werksseitige Einstellung ist „Automatisch“.
2. Drücken Sie die Tasten **“CH+/CH-“**, um zwischen den Zeilen „Schaltuhrmodus“, „GMT-Abweichung“ und „Sommerzeit“ zu wählen.
3. In der Einstellung „Manuell“ drücken Sie die Tasten **“CH+/CH-“**, um zwischen den Zeilen „Zeitmodus“, „Datum“ und „Zeit“ zu wählen.



(Bild 5-16)

### 5.3.5 Timer verwalten

Wenn Sie ein Programm zu einer bestimmten Zeit einschalten wollen, oder wenn Sie an einen Geburtstag oder anderen Termin erinnert werden möchten, können Sie im Menü einen oder mehrere Timer einstellen. (Bild 5-17)



(Bild 5-17)

#### Timer Nummer

1. Drücken Sie die Taste "**VOL+**" auf der Fernbedienung.
2. Wählen Sie mit den Tasten "**CH+/CH-**" eine Timer aus. Es stehen insgesamt 8 Timer zur Verfügung.
3. Bestätigen Sie die Eingabe mit "**OK**".

#### Timer Wiederholung

1. Durch Drücken der Tasten "**VOL+/VOL-**" bestimmen Sie, wie oft der eingestellte Timer aktiviert wird. Folgende Optionen stehen zur Verfügung: „einmal“, „täglich“, „wöchentlich“ oder „jährlich“.
2. Treffen Sie Ihre Auswahl durch Drücken der "**VOL+/VOL-**" Tasten, bestätigen Sie anschließend mit "**OK**".

#### Timermodus

Wählen Sie hier den Modus aus:

1. Wählen Sie mit Hilfe der "**VOL+/VOL-**" Tasten „Meldung“, wenn das Gerät eine Meldung auf dem Bildschirm anzeigen soll.
2. Wählen Sie „Kanal“, wenn das Gerät zu einem bestimmten Zeitpunkt einen bestimmten Programmplatz einschalten soll.
3. Wählen Sie „Einschalten“, wenn das Gerät zu einem bestimmten Zeitpunkt eingeschaltet werden soll.

#### Timermeldung

1. Wählen Sie hier die Meldung, die der Receiver zu dem eingestellten Zeitpunkt im Bild einblenden soll.

#### Datum

Geben Sie hier das Datum ein

1. Drücken Sie die Taste "**VOL+**", es erscheint ein Kalender.
2. Wählen Sie hier mit den Tasten "**VOL+/VOL-**" und "**CH+/CH-**" das Datum aus, zu dem der Timer aktiviert werden soll.
3. Bestätigen Sie die Eingabe mit "**OK**".

#### Zeit

1. Geben Sie hier mit Hilfe der **Zehnertastatur** die Zeit an, an der der Timer aktiviert werden soll.

## Dauer

Wenn Sie unter Timermodus „Kanal“ gewählt haben, können Sie hier mit Hilfe der **Zehnertastatur** die Dauer des eingeschalteten Programms eingeben.



(Bild 5-18)

## 5.3.6 Jugendschutz

Sie können hier das werksseitig eingestellte Passwort „0000“ der Kindersicherung in ein anderes aus 4 Ziffern bestehendes Passwort ändern. (Bild 5-18)

**ACHTUNG:** Notieren Sie dieses Passwort oder merken Sie es sich gut, da ansonsten einige Einstellungen am Gerät nicht mehr möglich sind.

1. Drücken Sie auf der Fernbedienung die Zifferntasten und geben Sie das alte Passwort ein, die werksseitige Einstellung ist „0000“.
2. Geben Sie in der 2. Zeile das neue Passwort mit Hilfe der **Zehnertastatur** ein.
3. Wiederholen Sie in der unteren Zeile das neue Passwort.

## 6. Spiele

Ihr Receiver ist werksseitig mit drei Spielen ausgestattet.

1. Um das Spielmenü aufzurufen, wählen Sie im Hauptmenü über die **“VOL+/VOL-“** Tasten den Punkt „Spiele“ an und bestätigen Sie mit **“OK“**.
2. Sie haben die Option zwischen „Kistenmanni“, „Tetris“ und „Maulwurf fangen“. Die Spiele lassen sich über **“CH+/CH-“** Tasten auswählen und mit **“OK“** öffnen.
3. Die Steuerung funktioniert in allen Spielen über die **“CH+/CH-“** u. **“VOL+/VOL-“** Tasten und die **Zehnertastatur** der Fernbedienung.



(Bild 6)

## 7. System Einstellungen

Wählen Sie im Hauptmenü mit Hilfe der **“VOL+/VOL-“** Tasten den Menüpunkt „System Einstellungen“.

Der Menüpunkt „Systemeinstellungen“ gliedert sich in folgenden Unterpunkte:

- **Systemversion**
- **Werkseinstellung**
- **Software aktualisieren**



(Bild 7)

### 7.1. Systemversion

- 1 Wählen Sie über die **“CH+/CH-“** Tasten den Punkt „Systemversion“ an.
2. Bestätigen Sie Ihre Auswahl mit **“OK“**. Es öffnet sich ein Fenster, in welchem die aktuell geladene Software Version, das Datum und die Uhrzeit der letzten

---

Softwareaktualisierung sowie andere systemrelevante Informationen angezeigt werden.

## 7.2. Werkseinstellung

Unter diesem Menüpunkt können Sie Ihren Receiver in die Werkseinstellung zurücksetzen. Diese Werkseinstellung ist passwortgeschützt.

1. Wählen Sie in den Systemeinstellungen über die **“CH+/CH-“** Tasten den Punkt „Werkseinstellung“.
2. Bestätigen Sie die Auswahl mit **“OK“**.
3. Nun werden Sie aufgefordert, das vierstellige Passwort über die **Zehnertastatur** einzugeben (werksseitige Voreinstellung des Passworts: 0000). Haben Sie das richtige Passwort eingegeben, erscheint die Abfrage, ob die Werkseinstellung wirklich durchgeführt werden soll. Wählen Sie mit Hilfe der Tasten **“VOL+/VOL-“** ja oder nein aus und bestätigen Sie mit **“OK“**.
4. Wenn Sie „JA“ ausgewählt haben, wird das Gerät in den Auslieferungszustand zurückgesetzt. Alle eingestellten Werte und Änderungen gehen verloren.

**!!ACHTUNG: BEIM ZURÜCKSETZEN IN DIE WERKSEINSTELLUNGEN WERDEN ALLE PERSÖNLICH VORGENOMMENEN EINSTELLUNGEN WIE FAVORITENLISTEN ODER UMBENANNTEN PROGRAMME GE-LÖSCHT!!**

Durch Drücken der **“EXIT“** Taste verlassen Sie das Werkseinstellungsmenü.

## 7.3 Software aktualisieren

Wenn eine neue Software für Ihren Receiver verfügbar ist und Ihnen diese vorliegt, können Sie Ihren Receiver über die USB-Buchse des Gerätes updaten.

1. Stecken Sie dazu den USB-Stick mit der Updatedatei in die USB-Buchse und wählen im Hauptmenü unter dem Punkt USB „Software über USB“ an. Anschließend bestätigen Sie mit **“OK“**. (Bild 7-1)
2. Wählen Sie mit Hilfe der **“CH+/CH-“** Sie die auf dem USB befindliche Update Datei aus und bestätigen Sie mit **“OK“**. Das Update startet nun. Sie können den Updateverlauf am Bildschirm verfolgen. Nach dem Update startet der Receiver neu.

**!!ACHTUNG: DAS UPDATE DARF KEINESFALLS DURCH UNTERBRECHEN DER STOMZUFUHR ODER ZIEHEN DES USB STICKS O.Ä. ABGEBROCHEN WERDEN. DIES FÜHRT ZUR ZERSTÖRUNG DES RECEIVERS!!**



(Bild 7-1)

---

## 8. USB

Ihr Receiver ist an der Frontseite mit einer USB 2.0. Schnittstelle ausgestattet, über welche USB Massespeichergeräte wie beispielsweise ein USB Stick oder eine externe Festplatte angeschlossen werden können (Gerätevoraussetzungen: Dateiformat FAT 32, Geschwindigkeit bei externen Festplatten: 5400 U/min). Wählen Sie mit Hilfe der "VOL+/VOL-" Tasten den Menüpunkt „USB“.

**!!ACHTUNG: je nach Gerätetyp muss das externe USB Massespeichergerät zusätzlich über ein separates Netzteil mit Strom versorgt werden. Lesen Sie hierzu bitte die Bedienungsanleitung des zu verwendenden USB Massespeichergerätes!!**

**Hinweis: Bei USB Speichermedien, insbesondere bei USB Sticks gibt es zum Teil erhebliche Unterschiede bezüglich der Lese- bzw. Schreibgeschwindigkeit. Dies ist abhängig von der Qualität des USB Gerätes. Verwenden Sie bitte nur USB Sticks von Markenherstellern mit entsprechend hoher Geschwindigkeit und genügend freiem Speicherplatz um Aufnahme- und Wiedergabefehler zu vermeiden.**

### 8.1. Aufnahme auf ein USB Gerät

Sie haben bei dem TelSKY T 210 die Möglichkeit, alle verfügbaren TV- Sendungen auf einer externen Festplatte aufzuzeichnen.

**Bitte beachten Sie: diese Funktion steht nur zur Verfügung, wenn an dem Gerät eine externe Festplatte mit eigener Spannungsversorgung bzw. eigenem Netzteil angeschlossen ist.**

#### **Aufnahme starten:**

Zur Steuerung der Aufnahme und Wiedergabefunktionen dienen die unteren drei Tastenreihen der Fernbedienung.

1. Schalten Sie den Receiver auf das von Ihnen gewünschte Programm.
2. Drücken Sie anschließend die "**Aufnahmetaste**" auf der Fernbedienung.(siehe Abb. USB-Bedienfeld)

(Bestätigen Sie falls eine weitere Einblendung erfolgt diese mit „Ja“ und drücken Sie anschließend die Taste "OK" um die Aufnahme zu starten.) Das Gerät zeichnet nun das eingestellte Programm auf.

Eine laufende Aufnahme wird durch die Meldung „REC“ rechts oben im Bild Ihres Fernsehgerätes signalisiert.



---

Durch Drücken der **“INFO“** Taste während der Aufzeichnung werden Ihnen Infos zur Laufzeit der Aufnahme angezeigt.

1. Um die Aufnahme anzuhalten, drücken Sie die **“Stop“** Taste im USB-Bedienfeld auf Ihrer Fernbedienung.
2. Wählen Sie anschließend die Einblendung „Ok“ und bestätigen Sie die Eingabe mit der **“OK“** Taste.

### Hinweis:

Die Aufnahmen werden im, vom Gerät selber erstellten Ordner PVR auf dem USB Speichergerät abgelegt. Den Inhalt dieses Ordners können Sie durch die Taste **“PVR“** auf der Fernbedienung aufrufen.

## 8.2 Timeshift

Der T 210 verfügt im USB-Aufnahmemodus über eine sogenannte Timeshift-Funktion. Bei dieser Funktion wird die Möglichkeit ausgenutzt, dass Wiedergabe und Aufnahme gleichzeitig erfolgen können. Dadurch ist **zeitversetztes Fernsehen** möglich.

Dies ist dann nützlich wenn Sie ein laufendes Programm anhalten möchten um es zu einem späteren Zeitpunkt an der angehaltenen Stelle weiter zu schauen.

### Voraussetzung ist ein USB Datenträger am USB Anschluss!

1. Drücken Sie im laufenden Programm die **“TIMESHIFT“** Taste. Das laufende Programm wird angehalten, in der linken oberen Ecke des Fernsehers erscheint eine Einblendung, die auf die momentane Timeshiftfunktion hinweist. (Bild 8-1)
2. Im unteren Bildbereich erscheint die Einblendung über die bereits aufgezeichnete Dauer im Timeshiftmodus. (Bild 8-2)
3. Um die Sendung an der angehaltenen Stelle weiter zu schauen, drücken Sie die Taste **“Play“**.
4. Sie können nun die Sendung ab der Stelle schauen, an der Sie die **“TIMESHIFT“** Taste gedrückt haben. Die Sendung wird dabei im Hintergrund weiter aufgezeichnet.
5. Um die Timeshiftfunktion zu verlassen, drücken Sie die Taste **“EXIT“**.



(Bild 8-1)



(Bild 8-2)

**TIME SHIFT**

### 8.3. USB Menü:



(Bild 8-3)

Der Menüpunkt USB gliedert sich in folgende Unterpunkte:

- **USB Medien**
- **Platten Manager**
- **Spiele**
- **Daten kopieren**
- **Software kopieren**

**!!ACHTUNG: Entfernen Sie das USB Speichermedium nicht von Ihrem Receiver, während es in Gebrauch ist bzw. irgendwelche USB Multimediafunktionen aktiv sind!!**

### 8.4. USB Medien:



(Bild 8-4)

In diesem Menü können Sie die auf der externen Festplatte abgespeicherten Aufnahmen, die über den Receiver aufgenommen worden sind, abspielen.

1. Wählen Sie mit den Tasten "**CH+/CH-**" den Dateityp aus, den Sie abspielen wollen. (Bild 8-4)

Über die USB Media Option können Sie mit Hilfe Ihres Receivers Musik, Bilder oder Filme vom angeschlossenen Massespeichergerät abspielen. Ihr Receiver unterstützt folgende Dateiformate: MP3, JPEG, sowie MPEG 2 sowie AVI (DivX/MPEG 4).

**ACHTUNG: wurde der Wechseldatenträger nicht korrekt angeschlossen bzw. wurde ein fehlerhaftes Medium angeschlossen erscheint folgende Meldung:**

Achtung USB-Remove!

1. Drücken Sie die Taste "**OK**".
2. Wählen Sie nun das Verzeichnis, in welchem die entsprechenden Dateien abgelegt sind. Bestätigen Sie mit "**OK**".

#### 8.4.1 Musik



(Bild 8-5)

Möchten Sie über Ihren Receiver Musik hören, verbinden Sie einen USB Stick oder eine externe Festplatte mit entsprechenden Dateien über den USB Anschluss mit Ihrem Receiver.

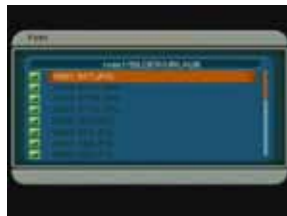
1. Rufen Sie das USB Menü auf und wählen Sie mit den "**CH+/CH-**" Tasten den Menüpunkt „USB Medien“. Bestätigen Sie mit "**OK**".
2. Wählen Sie den Punkt „Musik“ und bestätigen Sie abermals mit "**OK**".
3. Anschließend wählen Sie den Pfad für die Musikdateien, die Sie abspielen möchten und drücken Sie die "**Play**" Taste im unteren schwarzen Tastenfeld Ihrer Fernbedienung. (Bild 8-5)

- Über das schwarze Tastenfeld können Sie im USB Modus den Player steuern. Sie haben die Option, innerhalb eines Liedes vor- und zurück zu spulen, zum nächsten oder vorherigen Lied zu wechseln oder das Abspielen zu pausieren. Über die **“USB“** Taste auf der Fernbedienung können Sie ebenfalls zum nächsten Titel spulen.
- Durch Drücken der **“STOP“** oder der **“EXIT“** Taste verlassen Sie den Musikplayer und kehren zum USB Media Menü zurück.

### 8.4.2. Bilder

Möchten Sie über Ihren Receiver Bilder anschauen, verbinden Sie einen USB Stick oder eine externe Festplatte mit entsprechenden Dateien über den USB Anschluss mit Ihrem Receiver.

- Rufen Sie das USB Menü auf und wählen Sie mit den **“CH+/CH-“** Tasten den Menüpunkt „USB Medien“. Bestätigen Sie mit **“OK“**.
- Wählen Sie den Punkt „Foto“ und bestätigen Sie abermals mit **“OK“**.
- Anschließend wählen Sie den Pfad für die Bilddateien, die Sie anschauen möchten. Durch Drücken der **“OK“** Taste wird das Bild im Vollbildmodus gezeigt.
- Über die **USB**-Tastatur auf der Fernbedienung können Sie zum nächsten Bild spulen. Möchten Sie zum Bildmenü zurückkehren, drücken Sie die Taste **“EXIT“**.

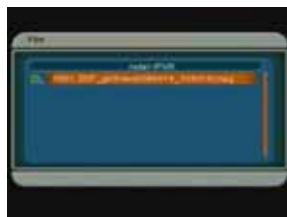


(Bild 8-6)

### 8.4.3. Filme

Möchten Sie über Ihren Receiver Filme oder Videos anschauen, verbinden Sie einen USB Stick oder eine externe Festplatte mit entsprechenden Dateien über den USB Anschluss mit Ihrem Receiver.

- Rufen Sie das USB Menü auf und wählen Sie mit den **“CH+/CH-“** Tasten den Menüpunkt „USB Medien“. Bestätigen Sie mit **“OK“**.
- Wählen Sie den Punkt „Film“ und bestätigen Sie abermals mit **“OK“**. Anschließend wählen Sie den Pfad für die Datei, die Sie abspielen möchten und drücken Sie die **“Play“** Taste im unteren schwarzen Tastenfeld Ihrer Fernbedienung. Über das schwarze Tastenfeld können Sie im USB Modus den Player steuern. (Bild 8-7)
- Sie haben die Option, innerhalb eines Films vor- und zurück zu spulen, zum nächsten oder vorherigen Film zu wechseln oder das Abspielen zu pausieren.
- Über die **“USB“** Taste auf der Fernbedienung können Sie ebenfalls zum nächsten Titel spulen. Durch Drücken



(Bild 8-7)

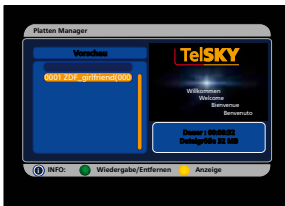
der **“STOP“** oder der **“EXIT“** Taste verlassen Sie den Videoplayer und kehren zum USB Media Menü zurück.

### Hinweis:

**Aufnahmen, die Sie mit dem Receiver getätigt haben, werden im Verzeichnis „PVR“ abgelegt.**

### Aufzeichnung abspielen:

1. Um eine Aufnahme abzuspielen, markieren Sie die entsprechende Zeile mittels der **“CH+/-“** Tasten. Anschließend drücken Sie **“OK“**.
2. Über das USB Bedienfeld der Fernbedienung können Sie, analog zur Bedienung eines Videorekorders oder DVD Players, innerhalb der Aufzeichnung vor- und zurückspulen, das Abspielen pausieren oder in langsamer Geschwindigkeit abspielen. (Bild 8-6)
3. Durch Drücken der **“Stop“** Taste kehren Sie in die Übersicht der Dateien zurück.



(Bild 8-8)



(Bild 8-9)

## 8.5. Platten Manager

Sie können die auf dem USB Datenträger vorhandenen Aufnahmen löschen.

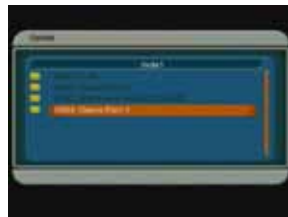
1. Wählen Sie im USB Menü den Punkt „Platten Manager“ an und bestätigen Sie mit **OK**.
2. Markieren Sie die Aufzeichnung die Sie gerne löschen möchten und drücken Sie anschließend die **grüne** Taste. (Bild 8-8)
3. Drücken Sie die **“OK“** Taste.
4. Markieren Sie die Einblendung mit „Ja“ und drücken Sie anschließend die **“OK“** Taste. (Bild 8-9)
5. Die gewählte Aufzeichnung wird nun gelöscht.

## 8.6. Spiele

Im Lieferumfang Ihres Digitalreceivers finden Sie eine CD Rom mit Spielen, die Sie über Ihren Receiver spielen können. Zur Steuerung verwenden Sie die Fernbedienung des Receivers. Zur Vorbereitung gehen Sie wie folgt vor:

1. Kopieren Sie den USB Spiele Ordner von der CD auf das USB Speichermedium (z.B. USB Stick)
2. Schließen Sie das USB Speichermedium an Ihren Receiver an.
3. Rufen Sie das USB Menü auf und wählen Sie mit den **“CH+/CH-“** Tasten den Menüpunkt „Spiele“, bestätigen Sie mit **“OK“**.

4. Wählen Sie nun mit Hilfe der **“CH+/-“** Tasten das Verzeichnis aus, in welchem Sie die Spiele abgespeichert haben und bestätigen Sie mit **“OK“**.
5. Abschließend wählen Sie mit den **“CH+/-“** Tasten das Spiel aus der Liste aus, welches Sie spielen möchten und bestätigen Sie die Auswahl mit der **“OK“** Taste. Das Spiel startet automatisch.
6. Möchten Sie das Spiel verlassen, gelangen Sie durch mehrmaliges Drücken der **“EXIT“** Taste zurück zum normalen Betriebsmodus.



(Bild 8-10)

## 8.7. Senderlisten sichern/laden

Möchten Sie individuell erstellte Programmlisten sichern, so können Sie dies ebenfalls über die USB Schnittstelle. Verbinden Sie ein entsprechendes Speichermedium via USB mit dem Receiver.

1. Rufen Sie das USB Menü auf und wählen Sie mit den **“CH+/CH-“** Tasten den Menüpunkt „Daten kopieren“, bestätigen Sie mit **“OK“**.
2. Rufen Sie den Punkt „Programmliste auf USB sichern“ auf und bestätigen Sie mit **“OK“**. Die Speicherung wird automatisch durchgeführt. (Bild 8-11)



(Bild 8-11)

Um eine gespeicherte Senderliste auf den Receiver aufzuspielen, gehen Sie wie folgt vor:

1. Rufen Sie das USB-Menü auf.
2. Wählen Sie die Option „Daten kopieren“ und bestätigen Sie mit **“OK“**.
3. Rufen Sie den Punkt „Programmliste von USB lesen“ auf und bestätigen Sie mit **“OK“**.
4. Wählen Sie den Ordner, in dem die Programmliste gespeichert ist.
5. Wählen Sie die Programmliste aus und bestätigen Sie mit **“OK“**.

Hinweis: Die Liste hat die Bezeichnung „channeldata. bin“.

Die Speicherung wird automatisch durchgeführt.

1. Öffnen Sie den Ordner auf dem Speichermedium, in welchem die gewünschte Programmliste gespeichert wurde.
2. Wählen Sie die Datei über die Navigationstasten aus und bestätigen Sie mit **“OK“**.
3. Es erscheint eine Bestätigungsmeldung. Diese müssen Sie mit „Ja“ bestätigen, die gespeicherte Programmliste wird geladen.

**!!ACHTUNG: Bitte trennen Sie während des Speicher- oder Ladevorgangs unter keinen Umständen das USB Speichermedium vom Receiver!!**

---

## 9 Technische Daten

### Empfangstuner & Kanal

Frequenzband*	174~230 MHz / 470~862 MHz
RF-Eingang*	IEC, weiblich
RF-Ausgang*	IEC, männlich
Bandbreite* Tuner	7 MHz / 8 MHz
Eingangsspegel Digitales Signal	-20~-78 dBm (64 QAM PR=2/3)
Eingangsimpedanz	75 Ohm
Demodulation	COFDM
Konstellation	QPSK, 16-QAM, 64-QAM
OFDM Übertragung	2K, 8K FFT
Schutzintervalle länge	1/4, 1/8, 1/16, 1/32, OFDM Symbol-
FEC-Rate	1/2, 2/3, 3/4, 5/6, 7/8
Datenrate	31.67 Mbps max.
Antennenspeisung	5 Volt, 30 mA

### MPEG Transportstrom A/V Dekodierung

Datenstrom	MPEG-2 ISO/IEC 13818, Spezifikation für Transportstrom
Eingangsrate	Max. 60Mbit/s
Seitenverhältnis	4:3, 16:9, 4:3 Letterbox
Videoauflösung	720 x 576 (PAL); 720 x 480 (NTSC)
Ausgabesystem	PAL / NTSC / AUTO
Audiodekodierung	MPEG-Layer I und II, Musical
Audiomodus	Stereokanal, Doppel-Mono, Gemeinsamer Stereokanal, Mono
Abtastfrequenz	32, 44.1 und 48KHz

### Videoausgang

Ausgangart	TV SCART (CVBS, RGB) und VCR
Scart (CUBS, RGB)	
Ausgangsspegel	1.0V +/- 20mVp-p
Frequenzgang	+/- 0.8dB (4.8MHz)
Differentialverstärkung	<= 5%
Differentialphase	<= 5 Grad
C/L Verzögerung	<= 30ns

### Audioausgang

**analog:** über Cinch R/L  
**digital:** über SPDIF coaxial

### Datenschnittstelle

USB	unterstützt SW-Upgrade u.
Medienwiedergabe	JPEG, mp3, MPEG 2, DivX

### Audioausgang (über Scart)

Entspricht Standards	ISO / IEC IS 11172-3
Kanäle	1 Paar Stereo oder 2 Mono
Kompressionsstandard	MPEG-1 Layer 1 & 2
Modus	Mono, Dual, Gemeinsames Stereo, Stereo
Abtastfrequenz	32 KHz, 44.1 KHz, 48 KHz

---

---

**Betriebsbedingungen**

Betriebstemperatur 5~50 ° Celsius

Lagertemperatur -40~60 ° Celsius

**Stromversorgung**

Netzspannung, Eingang AC ~ 200-240V

Stromverbrauch, Nennwert Max. 10W im Betrieb

**Maße** 220 mm x 125 mm x 32 mm





## 10 Fehlersuchhilfen

Fehler	Mögliche Ursache	Abhilfe
Kein Bild, kein Ton, Display/LED leuchtet nicht	Keine Netzspannung	Netzkabel und Stecker prüfen Netzschalter einschalten
Kein Empfang bei Programmen, die vorher in Ordnung waren	Antenne verstellt oder defekt	Antenne überprüfen
	Programm wird auf einem anderen Träger übertragen	Suchlauf vornehmen
	Programm wird nicht mehr übertragen	keine
Im Standby-Betrieb wird die Uhrzeit nicht angezeigt	Uhrzeit nicht eingelesen Stromsparmmodus eingeschaltet	ca. 30 Sek. auf z.B. ZDF laufen lassen, Stromsparmmodus im Menü ausschalten
Div. Programme werden in der Programmliste nicht angezeigt	Falsche Programmliste angewählt	Andere Programmliste auswählen
Ton OK, kein TV- Bild	Radiobetrieb eingeschaltet Falsche Videoeinstellung	Auf TV Betrieb umstellen Videoeinstellung kontrollieren
Im Bild entstehen zeitweise viereckige Klötchen. Zeitweise schaltet das Gerät auf Standbild, kein Ton. Bildschirm zeitweise schwarz mit der Einblendung "kein Signal".	Defekter Datenstrom-->Gerät blockiert	Netzstecker für ca. 5 Sekunden ziehen, anschließend Gerät wieder einschalten
	Antenne falsch ausgerichtet	Antenne neu ausrichten
	Antenne ist am Empfangsort zu klein	Antenne überprüfen und gegebenenfalls ersetzen
	Der Gewinn der Antenne ist zu niedrig	Antenne mit größerem Gewinn einsetzen
Kein Bild, kein Ton, Display/LED leuchtet	Kurzschluß in der Antennen-Zuleitung	Gerät ausschalten, Kurzschluß beseitigen, Gerät wieder in Betrieb nehmen
	Defekte oder fehlende Kabelverbindung	Alle Kabelverbindungen prüfen
	Defekte Antenne	Antenne austauschen
	Falsche Antennenart am Receiver eingestellt	Einstellung korrigieren

---

## Für den täglichen Gebrauch

### Ein- und Ausschalten

- > Schalten Sie den Receiver durch Drücken der Taste Ein/Standby auf der Fernbedienung oder am Gerät ein.
- > Durch nochmaliges Drücken dieser Taste schalten Sie das Gerät wieder aus.

### Programmwahl

#### Mit Hilfe der Programm auf/ab-Tasten

- > Schalten Sie die Programme mit Hilfe der Programmtasten auf/ab auf der Fernbedienung oder am Gerät jeweils um einen Programmplatz auf oder ab.

Mit Hilfe der Zehnertastatur

>Geben Sie mit Hilfe der Zehnertastatur die gewünschte Programmnummer ein.

Zum Beispiel

**1** für Programmplatz **1**  
**1,** dann **4** für Programmplatz **14**  
**2,** dann **3,** dann **4** für Programmplatz **234**

Bei der Eingabe von mehrstelligen Programmnummern haben Sie jeweils nach dem Drücken einer Taste ca. 3 Sekunden Zeit, um die Eingabe zu vervollständigen.

Wollen Sie nur eine einstellige beziehungsweise zweistellige Zahl eingeben, so können Sie den Umschaltvorgang durch zusätzliches Drücken der **OK** Taste beschleunigen.

#### Mit Hilfe der Programmliste:

- > Drücken Sie die Taste **OK**.
- > Nun können Sie mit den **Pfeiltasten auf/ab** das gewünschte Programm markieren.
- > Durch Drücken der Taste **OK** wird das markierte Programm eingestellt.
- > Mit den **Pfeiltasten auf/ab** bewegen Sie den Marker jeweils um eine Zeile in der Liste.
- > Mit den Tasten **Blättern auf/ab** wird die Liste komplett umgeblättert.

### Lautstärkeregelung

- > Regeln Sie die Lautstärke Ihres Receivers mit Hilfe der Taste **Lautstärke +** lauter und mit Hilfe der Taste **Lautstärke -** leiser.
- > Durch Drücken der Taste **Ton ein/aus** wird der Ton aus- bzw. eingeschaltet.



---

Ihr Gerät trägt das CE-Zeichen und erfüllt alle erforderlichen EU-Normen.  
Änderungen und Druckfehler vorbehalten. Stand 12/11  
Abschrift und Vervielfältigung nur mit Genehmigung des Herausgebers.

© **TelSKY** 2011