

DIGITRADIO 1

Przenośne radio DAB+/UKW

Instrukcja obsługi

DIGITRADIO Car 2



PL

PL

TechniSat

Spis treści

1	Słowo wstępne.....	6
1.1	Przeznaczenie	6
2	Instrukcje bezpieczeństwa.....	7
2.1	Instrukcje dotyczące utylizacji	10
2.2	Informacje prawne	10
2.3	Instrukcje serwisowe.....	12
3	Rysunek Wyświetlacz/jednostka sterująca	13
4	Uruchamianie DIGITRADIO Car 2	14
4.1	Zakres dostawy	14
4.2	Instalacja urządzenia DIGITRADIO Car 2	15
4.2.1	Wymagania dotyczące pojazdu	15
4.2.2	Optymalny odbiór DAB+	16
4.3	Instrukcje instalacji.....	16
4.4	Podłączanie mikrofonu do odbiornika	17
4.5	Pozycjonowanie odbiornika.....	18
4.6	Pozycjonowanie mikrofonu	20
4.7	Podłączanie odbiornika do zasilania	20
4.8	Instalacja wyświetlacza/ modułu sterującego.....	22
4.9	Włączanie po raz pierwszy	23
4.9.1	Podstawowe ustawienia/instalacja	23
5	Działanie	25
5.1	Włączanie i wyłączanie DIGITRADIO Car 2.....	25
5.2	Wskaźniki wyświetlacza.....	25
5.3	Odbiór radia cyfrowego DAB.....	26
5.3.1	Czym jest DAB+	26
5.3.2	Słuchaj radia cyfrowego	26
5.4	Funkcja Bluetooth	28

5.4.1	Parowanie DIGITRADIO Car 2 z telefonem komórkowym lub tabletem	28
5.4.2	Słuchanie muzyki zapisanej na urządzeniu mobilnym	29
5.4.3	Korzystanie z funkcji głośnomówiącej	29
6	Ustawienia.....	30
6.1	Przełączanie między połączeniem kablowym a transmisją FM.....	30
6.2	Konfigurowanie automatycznego przełączania urządzenia DIGITRADIO w tryb czuwania.....	31
6.3	Ustawienia radia	31
6.3.1	Wykonywanie automatycznego wyszukiwania stacji.....	31
6.3.2	Ustawianie alternatywnych nadajników, gdy sygnał jest słaby	31
6.3.3	Włączanie i wyłączanie komunikatów drogowych	32
6.3.4	Tekst FM	32
6.4	Ustawienia wyświetlacza	32
6.4.1	Zmiana języka	32
6.4.2	Zmiana informacji wyświetlanych na ekranie	33
6.4.3	Zmiana jasności ekranu.....	33
6.5	Aktualizacja oprogramowania	33
6.6	Informacje o urządzeniu	34
6.7	Reset.....	34
7	Instrukcja rozwiązywania problemów	35
8	Dane techniczne	40
9	Uwagi.....	41

1 Przedmowa

Dziękujemy za zakup urządzenia TechniSat DIGITRADIO Car 2.

Jeśli korzystasz z DIGITRADIO Car 2 po raz pierwszy, przeczytaj uważnie niniejszą instrukcję i zachowaj ją na przyszłość. Tylko przestrzeganie instrukcji umożliwi korzystanie z pełnej funkcjonalności urządzenia.

Niniejsza instrukcja obsługi pomoże

- Przeznaczenie
- bezpieczny
- Zalety korzystania z urządzenia

Zakładamy, że operator DIGITRADIO posiada ogólną wiedzę na temat obsługi urządzeń elektroniki użytkowej.

Każda osoba korzystająca z tego urządzenia

- zamontowany
- połączenia
- służy
- czyści
- usunięty

musi przeczytać i zrozumieć całą treść niniejszej instrukcji obsługi. Instrukcję obsługi należy zawsze przechowywać w pobliżu urządzenia. Zaktualizowaną wersję instrukcji obsługi można znaleźć w obszarze pobierania na stronie internetowej TechniSat pod adresem www.technisat.de.

Przed rozpoczęciem użytkowania urządzenia należy uważnie przeczytać instrukcje dotyczące bezpieczeństwa. Należy przestrzegać wszystkich ostrzeżeń i wskazówek umieszczonych na urządzeniu oraz w instrukcji obsługi.

1.1 Przeznaczenie

Urządzenie jest przeznaczone do odbioru programów radiowych DAB+, które mogą być przesyłane do radia samochodowego za pośrednictwem nadajnika FM. Można je połączyć ze smartfonem przez Bluetooth, dzięki czemu może być używane jako urządzenie głośnomówiące. Urządzenie jest przeznaczone do użytku prywatnego i nie nadaje się do celów komercyjnych.

2 Instrukcje bezpieczeństwa

Należy przestrzegać poniższych instrukcji, aby zminimalizować ryzyko związane z bezpieczeństwem, uniknąć uszkodzenia urządzenia i przyczynić się do ochrony środowiska. Należy uważnie przeczytać wszystkie instrukcje dotyczące bezpieczeństwa i zachować je na przyszłość. Należy zawsze przestrzegać wszystkich ostrzeżeń i wskazówek zawartych w niniejszej instrukcji obsługi oraz na tylnej ściance urządzenia.



Uwaga - wskazuje ważną uwagę, której należy przestrzegać, aby uniknąć usterek urządzenia, utraty danych/nieprawidłowego użycia lub niezamierzonego działania.



Wskazówka - Wskazuje uwagę dotyczącą opisywanej funkcji, a także powiązanej funkcji, której należy przestrzegać, wraz z odniesieniem do odpowiedniego punktu w instrukcji.

1. Należy przeczytać niniejszą instrukcję i przechowywać ją w bezpiecznym miejscu.
2. Należy przestrzegać określonych ostrzeżeń.
3. Postępuj zgodnie z instrukcją obsługi.
4. Instalacja lub użytkowanie niezgodne z niniejszymi instrukcjami może negatywnie wpłynąć na bezpieczeństwo produktu i unieważnić gwarancję.
5. Należy używać wyłącznie zasilaczy określonych w podręczniku użytkownika lub instrukcji obsługi.
6. Wyświetlacz/sterownik, odbiornik lub antenę należy zainstalować w taki sposób, aby nie wpływać negatywnie na bezpieczeństwo pojazdu i działanie poduszek powietrznych lub innych urządzeń zabezpieczających.
7. Nie układaj kabli i przewodów w pobliżu kierownicy.
8. Produkt należy podłączać wyłącznie do zasilania 12 V pojazdu i używać wyłącznie dostarczonego adaptera.
9. Nie używaj produktu w sposób, który może prowadzić do niedbałej jazdy lub niewystarczającej kontroli nad pojazdem.
10. Nie zanurzać produktu w wodzie.
11. Produkt należy czyścić wyłącznie suchą szmatką.
12. Nie należy umieszczać produktu na źródłach ciepła lub w ich pobliżu, takich jak termowentylatory.
13. Ten produkt może być używany wyłącznie z dostarczonymi komponentami i zasilaczem akcesoriów 12 V.

14. **OSTRZEŻENIE:** Serii BaGeries w wyświetlaczu/sterowniku nie wolno wystawiać na działanie ekstremalnych temperatur, takich jak bezpośrednio światło słoneczne, ogień lub podobne czynniki.
15. Upewnij się, że baterie BaGeries są włożone z prawidłową polaryzacją.
16. Upewnij się, że baterie są utylizowane w sposób przyjazny dla środowiska.
17. Upewnij się, że otwory wentylacyjne pojazdu nie są zakryte, aby nie utrudniać wentylacji pojazdu.
18. Nie wystawiać produktu na działanie otwartego ognia, takiego jak płomień zapalniczki.
19. Ten produkt jest przeznaczony do użytku w regionach o klimacie umiarkowanym.

20. Przed wykonaniem jakichkolwiek połączeń z tyłu radioodtwarzacza pojazdu należy upewnić się, że zasilanie jest odłączone. Produkt należy włączać tylko wtedy, gdy wszystkie przewody są prawidłowo podłączone. Więcej informacji można znaleźć w instrukcji obsługi pojazdu.



Uwaga:

Jeśli produkt jest używany w sposób odbiegający od instrukcji, ochrona produktu może zostać osłabiona.

Nie używaj produktu, jeśli jest uszkodzony.

Naprawy produktu mogą być wykonywane wyłącznie przez kompetentne i upoważnione osoby.

Zarówno nowe, jak i używane urządzenia BaGeria należy przechowywać w miejscu niedostępnym dla dzieci. Jeśli komora BaGeria nie zamyka się szczelnie, należy zaprzestać używania produktu i przechowywać go w miejscu niedostępnym dla dzieci. W przypadku obaw, że produkt baterie mógł zostać połknięty lub przedostać się do organizmu, należy natychmiast skonsultować się z lekarzem.

Niebezpieczeństwo rozproszenia uwagi

W niektórych sytuacjach korzystanie z urządzenia może wpływać na koncentrację użytkownika.

(np. podczas prowadzenia pojazdu, uczestniczenia w ruchu drogowym lub obsługi maszyn).

Nie używaj urządzenia, jeśli ogranicza ono odbiór innych dźwięków otoczenia.

Ryzyko uszkodzenia słuchu

Słuchanie muzyki lub innych treści audio, zwłaszcza przez słuchawki, może prowadzić do uszkodzenia słuchu.

Ochrona przed energią HF

Urządzenie generuje pole elektromagnetyczne. Jest ono zgodne z wartościami granicznymi dotyczącymi ochrony przed energią HF. Należy zwracać uwagę na znaki w otoczeniu, które zabraniają lub ograniczają korzystanie z urządzeń elektronicznych. Może to mieć miejsce na przykład w szpitalach, na stacjach benzynowych i stacjach paliw lub na lotniskach. W przypadku pojawienia się takich ostrzeżeń należy natychmiast wyłączyć radio.

Komponenty zawarte w urządzeniu generują energię elektromagnetyczną i pola magnetyczne. Mogą one wpływać na urządzenia medyczne, takie jak rejestratory pracy serca lub defibrylatory. Dlatego należy zachować bezpieczną i wystarczającą odległość między urządzeniami medycznymi a radiotelefonem.

Jeśli istnieje jakikolwiek powód, aby sądzić, że radio powoduje zakłócenia pracy urządzenia medycznego, należy je natychmiast wyłączyć.

Małe części

Radio należy zawsze przechowywać w miejscu niedostępnym dla małych dzieci, ponieważ niektóre jego części mogą spowodować zadławienie w razie przypadkowego połknięcia.

Temperatura pracy

Radiotelefon może być używany wyłącznie w zakresie temperatur od -20 °C do +65 °C.

21 Instrukcje dotyczące utylizacji

Opakowanie urządzenia składa się wyłącznie z materiałów nadających się do recyklingu. BiGe posortuje je i zwróci do "Dual System".

Po zakończeniu okresu użytkowania tego produktu nie wolno wyrzucać razem ze zwykłymi odpadami domowymi, lecz należy go oddać do punktu zbiórki zajmującego się recyklingiem sprzętu elektrycznego i elektronicznego.



Wskazuje na to symbol  umieszczony na produkcie, w instrukcji obsługi lub na opakowaniu.

Materiały nadają się do recyklingu zgodnie z ich oznakowaniem. Ponowne użycie, recykling materiałów lub inne formy recyklingu starych urządzeń stanowią istotny wkład w ochronę środowiska. Informacje na temat odpowiedniego centrum utylizacji można uzyskać od władz lokalnych. Upewnij się, że puste baterie i złom elektroniczny nie są wyrzucane razem z odpadami domowymi, ale są utylizowane w odpowiedni sposób.

22 Informacje prawne

Niniejszym TechniSat oświadcza, że urządzenie radiowe typu DIGITRADIO Car 2 jest zgodne z dyrektywą 2014/53/UE. Pełny tekst deklaracji zgodności UE jest dostępny pod następującym adresem internetowym:

[hGp://konf.tsat.de/?ID=22206](http://konf.tsat.de/?ID=22206)

TechniSat nie ponosi odpowiedzialności za uszkodzenia produktu spowodowane czynnikami zewnętrznymi, zużyciem lub niewłaściwą obsługą, nieautoryzowanymi naprawami, modyfikacjami lub wypadkami.

Zastrzega się możliwość zmian i błędów w druku. Status 10/18.
Kopiowanie i powielanie wyłącznie za zgodą wydawcy. Najnowsza wersja podręcznika jest dostępna w formacie PDF w obszarze pobierania na stronie głównej TechniSat pod adresem www.technisat.de.

DIGITRADIO Car 2 i TechniSat są zastrzeżonymi znakami towarowymi firmy:

TechniSat Digital GmbH

TechniPark

Julius-Saxler-Straße 3

D-54550 Daun/Eifel

www.technisat.de



23 Instrukcje serwisowe

Ten produkt został przetestowany pod kątem jakości i jest objęty ustawową gwarancją na okres 24 miesięcy od daty zakupu. Należy zachować fakturę jako dowód zakupu. W przypadku roszczeń gwarancyjnych należy skontaktować się ze sprzedawcą produktu.

Uwaga!

W przypadku pytań i informacji lub problemów z urządzeniem prosimy o kontakt z naszą infolinią techniczną:

Poniedziałek - Piątek 8:00 - 20:00 pod Tel:

03925/9220 1800.

W przypadku konieczności zwrotu urządzenia należy skorzystać wyłącznie z następującego adresu: TechniSat Digital

GmbH

Centrum

serwisowe

Nordstr. 4a

39418 Staßfurt

Nazwy wymienionych firm, instytucji lub marek są znakami towarowymi lub zastrzeżonymi znakami towarowymi ich właścicieli.

3 Ilustracja Wyświetlacz/jednostka sterująca



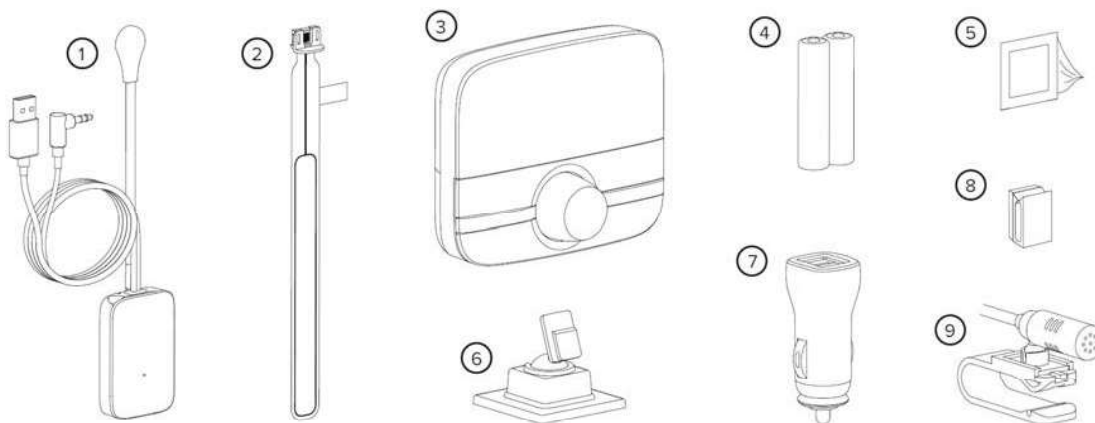
- 1 **Odbieranie połączeń/poprzedni utwór** (naciśnij ten przycisk, aby powrócić do poprzedniego utworu lub ulubionego lub odebrać połączenie przychodzące).
- 2 **Włączanie/wyłączanie/BACK** (Naciśnij ten przycisk, aby włączyć DIGITRADIO Car 2. Naciśnij i przytrzymaj, aby przełączyć DIGITRADIO Car 2 w tryb gotowości. Naciśnij, aby powrócić do poprzedniego ekranu lub anulować działanie).
- 3 Przycisk **PRESET** (pamięć ulubionych)
- 4 **Pokrętło wyboru** (obracanie tego pokrętła umożliwi przeglądanie stacji radiowych, utworów i opcji menu. Naciśnij, aby dokonać wyboru).

- 5 **Odtwarzanie/Pauza/Wyciszenie** (naciśnij ten przycisk, aby odtwarzać lub wstrzymać odtwarzanie muzyki przez Bluetooth, wyciszyć radio lub aktywować asystenta głosowego).
- 6 **Wyświetlacz** (pokazuje informacje o stacji radiowej, utworze muzycznym lub opcjach menu).
- 7 **Czujnik jasności** (automatycznie dostosowuje jasność wyświetlacza do warunków oświetleniowych).
- 8 **Zakończ połączenie/następny utwór** (naciśnij ten przycisk, aby przejść do następnego utworu lub zapisanego ulubionego lub aby odrzucić/zakończyć połączenie przychodzące).
- 9 NAV/MENU (wywołuje menu główne).

4 Uruchamianie urządzenia DIGITRADIO Car 2

4.1 Zakres dostawy

Przed uruchomieniem należy sprawdzić, czy zakres dostawy jest kompletny:



- 1 Jednostka odbiorcza
- 2 Antena samoprzylepna
- 3 Wyświetlacz/jednostka sterująca
- 4 2x baterie AAA do wyświetlacza/sterownika
- 5 Ściereczka do czyszczenia
- 6 Uchwyt samoprzylepny do wyświetlacza/jednostki sterującej
- 7 Zasilanie 12 V dla odbiornika
- 8 Samoprzylepne zaciski kablowe
- 9 Mikrofon z uchwytem do osłony przeciwsłonecznej

4.2 Instalacja urządzenia DIGITRADIO Car 2

Przed rozpoczęciem korzystania z urządzenia DIGITRADIO Car 2 należy wykonać następujące czynności:

1. Podłączanie mikrofonu do odbiornika
2. Umieszczenie odbiornika z anteną w pojeździe
3. Pozycjonowanie mikrofonu w pojeździe
4. Podłączenie odbiornika do systemu audio pojazdu - za pomocą kabla lub transmisji FM
5. Instalacja wyświetlacza/sterownika
6. Włączanie DIGITRADIO Car 2 po raz pierwszy

4.2.1 Wymagania dotyczące pojazdu

- > Wbudowany system audio z gniazdem AUX (3,5 mm) lub odbiornikiem FM
- > Standardowe uziemienie ujemne 12 V



DIGITRADIO Car 2 nie nadaje się do użytku z zasilaczem 24 V.


4.2.2 Optymalny odbiór DAB+

Podobnie jak w przypadku radia FM, odbiór sygnału DAB+ zależy od lokalizacji użytkownika. Podczas korzystania z urządzenia DIGITRADIO Car 2 w pojeździe mogą występować obszary, w których sygnał DAB+ jest bardzo słaby. Oznacza to, że będziesz odbierać najlepszy możliwy sygnał DAB, nawet jeśli zasięg lub siła sygnału są słabe:



Należy dokładnie przestrzegać instrukcji instalacji.



Należy upewnić się, że uziemienie magnetyczne odbiornika jest podłączone do uziemienia pojazdu. 

Należy używać dołączonego adaptera 12 V, ponieważ adaptory innych producentów mogą powodować zakłócenia.



Wyłącz inne urządzenia w pojeździe, które nie są używane. Urządzenia takie jak systemy nawigacji satelitarnej i kamery samochodowe mogą powodować zakłócenia.

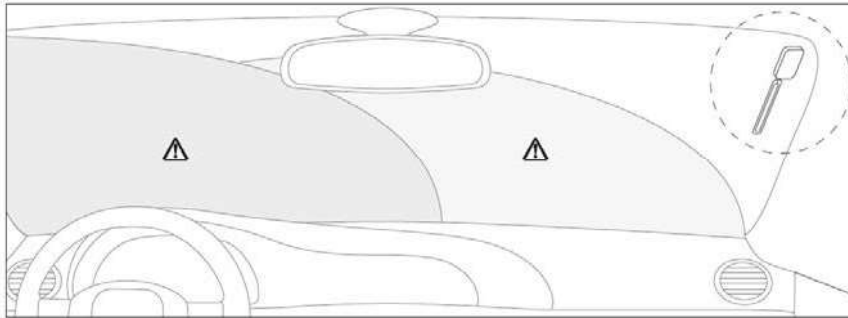
4.3 Instrukcje instalacji



Odbiornik z anteną musi być zainstalowany w bezpiecznym miejscu w pojeździe.

Nie należy instalować podzespołów w miejscach, w których mogłyby one negatywnie wpływać na bezpieczeństwo użytkownika pojazdu lub zakłócać działanie poduszek powietrznych lub innych urządzeń bezpieczeństwa. Upewnij się, że kable i przewody nie znajdują się w pobliżu kierownicy.

- > Zalecamy instalację anteny i odbiornika w górnym rogu przedniej szyby po stronie pasażera.
- > Zainstaluj antenę z odbiornikiem w taki sposób, aby nie znajdowała się w obszarze wycieraczek przedniej szyby.
- > Upewnij się, że antena i odbiornik nie zasłaniają widoku kierowcy.

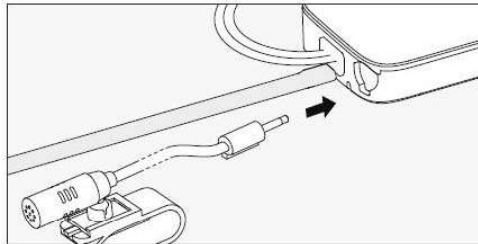


i Jeśli przednia szyba jest podgrzewana lub zawiera metalowe filtry UV, może to powodować zakłócenia sygnału DAB. Przymocuj antenę do obszaru przedniej szyby, który nie zawiera żadnych elementów grzewczych ani filtrów UV.

i Aby uzyskać więcej informacji na temat bezpiecznej i prawnie dozwolonej instalacji DIGITRADIO Car 2 w pojeździe, należy skontaktować się z lokalnym urzędem ds. ruchu drogowego.

44 Podłączenie mikrofonu do odbiornika

1. Włóż wtyczkę mikrofonu do gniazda w górnej części odbiornika, aż usłyszysz kliknięcie.



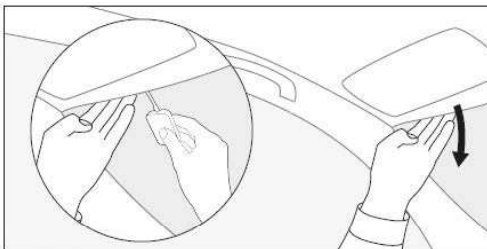


Uwaga: Mocno wsuń kabel mikrofonu, aby upewnić się, że jest on w pełni i prawidłowo podłączony.

2. Aby kabel mikrofonu nie przeszkadzał podczas ustawiania odbiornika, należy tymczasowo zamocować mikrofon tak, aby znajdował się blisko kierowcy. Można na przykład przymocować mikrofon do osłony przeciwsłonecznej kierowcy.

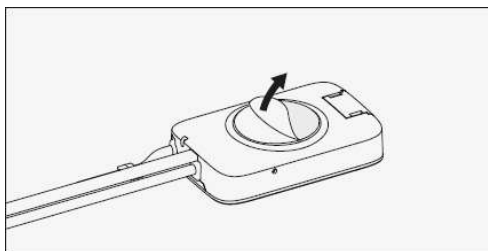
4.5 Pozycjonowanie odbiornika

1. Odbiornik należy umieścić jak najwyżej na przedniej szybie, w odległości co najmniej 4 cm od bocznej krawędzi przedniej szyby. Upewnij się, że odbiornik z anteną nie zasłania widoku kierowcy.
2. Jeśli to możliwe, ostrożnie pociągnij w dół przednią część błotnika dachowego, aż powstanie niewielka szczelina.

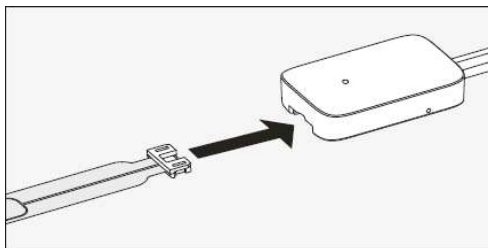


3. Przeciągnij uzimienie magnetyczne przez szczelinę ze srebrnym magnesem skierowanym do góry. Upewnij się, że magnes dotyka metalu nadwozia pojazdu.
4. Wyczyść wybrany obszar przedniej szyby ściereczką do czyszczenia i pozostaw do wyschnięcia.

5. Zdejmij folię z tylnej części odbiornika i przymocuj odbiornik do przedniej szyby.



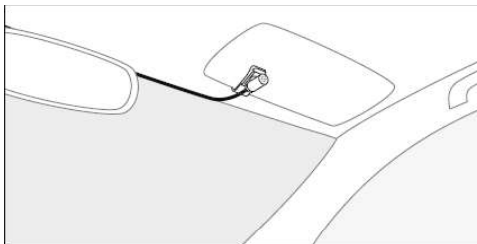
6. Włóż antenę filmową DAB do gniazda w odbiorniku.



7. Ostrożnie zdejmij folię z tylnej części filmowej anteny DAB i przymocuj antenę do przedniej szyby. Uważaj, aby nie skrócić ani nie zgiąć anteny.

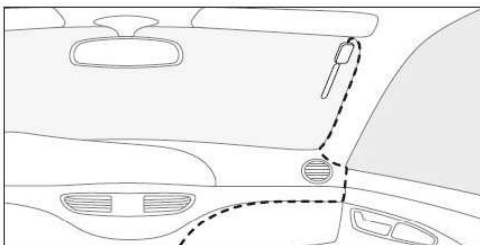
4.6 Pozycjonowanie mikrofonu

1. Jeśli to możliwe, podłącz kabel do błotnika dachowego, ale upewnij się, że mikrofon pozostaje blisko kierowcy. Można również przymocować mikrofon do górnej krawędzi przedniej szyby za pomocą samoprzylepnych klipsów.
2. Zamocuj mikrofon w odpowiednim miejscu, takim jak błotnik dachowy lub osłona przeciwsłoneczna kierowcy.

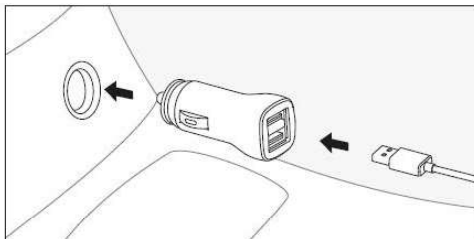


4.7 Podłączenie odbiornika do zasilania

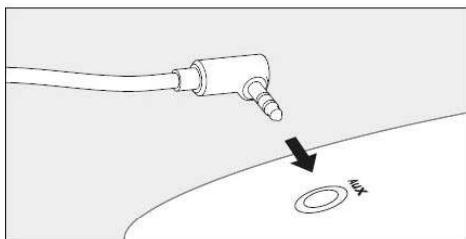
1. Umieść kabel zasilający odbiornik (złącze USB) w taki sposób, aby sięgał do złącza zasilania pojazdu (np. zapalniczki samochodowej 12 V).
2. Jeśli to możliwe, przewód należy umieścić za bocznym panelem przedniej szyby. Alternatywnie można również przymocować kabel do przedniej szyby i deski rozdzielczej za pomocą samoprzylepnych klipsów.



3. Ostrożnie odłącz kabel audio od kabla zasilającego USB, aby je rozdzielić.
4. Podłącz kabel zasilający USB do dołączonego zasilacza sieciowego 12 V i podłącz zasilacz sieciowy do gniazda zasilania w pojeździe.



5. Aby podłączyć odbiornik do radia samochodowego za pomocą kabla audio, należy podłączyć go do gniazda AUX radia samochodowego. W przypadku podłączenia odbiornika za pośrednictwem transmisji FM kabel połączeniowy można przechowywać w miejscu, w którym nie będzie przeszkadzał.



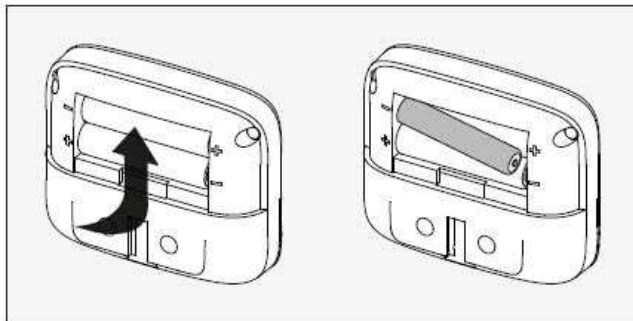
Zaleca się podłączenie odbiornika za pomocą kabla, aby uzyskać najlepszą możliwą jakość dźwięku.



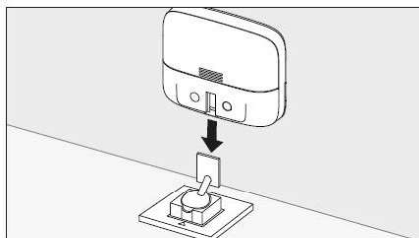
OSTRZEŻENIE: Nie należy prowadzić głównych kabli w sposób, który może zakłócać działanie pojazdu lub w miejscach, w których mogą one wpływać na działanie poduszek powietrznych lub innych urządzeń bezpieczeństwa.

4.8 Instalacja wyświetlacza/sterownika

1. Zdejmij tylną pokrywę wyświetlacza/sterownika i włóż baterie, zwracając uwagę na prawidłową biegunowość. Następnie załóż pokrywę.



2. Wybierz miejsce na desce rozdzielczej pojazdu, w którym chcesz zamocować wyświetlacz/ moduł sterujący. Wyczyść powierzchnię ściereczką i pozostaw do wyschnięcia. Upewnij się, że jednostka sterująca nie zasłania widoku kierowcy.
3. Zdejmij folię z urządzenia przytrzymującego jednostkę sterującą i ostrożnie przymocuj urządzenie do deski rozdzielczej. Ostrożnie dociśnij urządzenie przytrzymujące, aby upewnić się, że jest dobrze zamocowane.
4. Wciśnij jednostkę sterującą na urządzenie przytrzymujące, aż usłyszysz kliknięcie.



4.9 Włączanie po raz pierwszy

> Po zainstalowaniu komponentów urządzenia DIGITRADIO Car 2, włącz je, aby zakończyć konfigurację.

4.9.1 Podstawowe ustawienia/instalacja



Jeśli złącze zasilania akcesoriów 12 V w pojeździe działa tylko przy włączonym zapłonie, urządzenie DIGITRADIO Car 2 wyłącza się automatycznie po wyłączeniu zapłonu pojazdu.



Jeśli złącze zasilania akcesoriów 12 V w pojeździe działa również po wyłączeniu zapłonu, naciśnij i przytrzymaj przycisk włączania/wyłączania na wyświetlaczu/sterowniku, aby wyłączyć je ręcznie.



Uwaga: Ekran wyświetlacza/elementu sterującego automatycznie przełącza się w tryb oszczędzania energii po 15 sekundach. Odbiornik automatycznie przełącza się w tryb czuwania po 4 godzinach.

1. Włącz zapłon pojazdu, aby upewnić się, że odbiornik jest włączony. Dioda LED odbiornika zaświeci się na krótko, wskazując, że odbiornik jest włączony. Po kilku sekundach wyświetlacz/sterownik automatycznie połączy się z odbiornikiem.



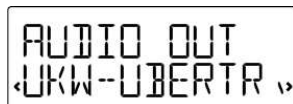
VERB. EMPF

2. Obróć pokrętkę wyboru, aby zmienić język wyświetlacza, a następnie naciśnij pokrętkę, aby wybrać żądany język.



SPRACHE
◀ DEUTSCH ▶

3. Obróć i naciśnij pokrętkę wyboru, aby określić sposób podłączenia urządzenia DIGITRADIO Car 2 w samochodzie.



A rectangular LCD display showing two lines of text. The top line reads 'AUDIO OUT' and the bottom line reads 'UKW--UBERTR'. There are small arrows on the left and right sides of the display.

- > Jeśli odbiornik został podłączony do radia samochodowego za pomocą kabla audio, wybierz opcję **[LINE-OUT]**. Następnie można ustawić wzmacnienie sygnału audio (Normalne lub Niskie).
- > W przypadku podłączenia odbiornika za pośrednictwem radia FM należy wybrać opcję **[FM TRANSMIT]** i wyszukać częstotliwość FM.



A rectangular LCD display showing two lines of text. The top line reads 'UKW--FREQ' and the bottom line reads '87.60MHZ'. There are small arrows on the left and right sides of the display.



Upewnij się, że wybrana częstotliwość nie jest używana przez stację radiową.

- > Ustaw system audio pojazdu na tę samą częstotliwość FM, co urządzenie DIGITRADIO Car 2. Aby szybko znaleźć częstotliwość FM w przyszłości, zapisz ją jako ulubioną w systemie audio pojazdu.
- > Po wybraniu metody połączenia z urządzeniem DIGITRADIO Car 2 rozpocznie się wyszukiwanie cyfrowych stacji radiowych. Po zakończeniu automatycznego wyszukiwania stacji można słuchać radia cyfrowego.



A rectangular LCD display showing two lines of text. The top line reads 'DR' and the bottom line reads 'SUCHLAUF DIG--RADIO'. There are small arrows on the left and right sides of the display.

5 Działanie

5.1 Włączanie i wyłączanie DIGITRADIO Car 2

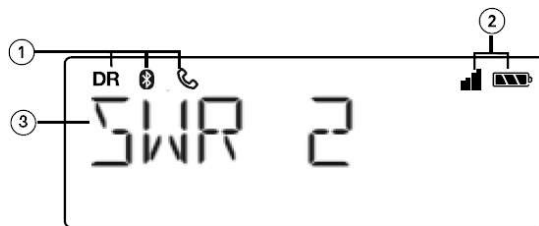
- > Aby włączyć DIGITRADIO Car 2, naciśnij krótko przycisk **włączania/wyłączania/wstecz (2)**.
- > Aby przełączyć urządzenie DIGITRADIO Car 2 w tryb czuwania, tak aby zużywało mniej energii, naciśnij i przytrzymaj przycisk **włączania/wyłączania/BACK**.





Domyślnie odbiornik automatycznie przełącza się w tryb czuwania po 4 godzinach. Ekran jednostki sterującej zostanie przyciemniony po 15 sekundach.

5.2 Wskaźniki wyświetlacza

Wyświetlacz jednostki sterującej pokazuje wszystkie ważne informacje dotyczące stacji radiowej lub trybu/menu i opcji menu. Czujnik jasności automatycznie dostosowuje jasność podświetlenia wyświetlacza do warunków oświetleniowych w pojeździe.



1. Wyświetlacz trybu (**DR** oznacza radio cyfrowe,  oznacza Bluetooth audio,  oznacza połączenie telefoniczne).
2. Wyświetla siłę sygnału anteny i napięcie baterii wyświetlacza/sterownika.
3. Obszar tekstowy, nazwa kanału, opcje menu.

5.3 Odbiór radia cyfrowego DAB

5.3.1 Co to jest DAB+

DAB+ to nowy format cyfrowy, który umożliwia słuchanie krystalicznie czystego dźwięku bez zakłóceń. W przeciwieństwie do konwencjonalnych analogowych stacji radiowych, DAB+ nadaje kilka stacji na tej samej częstotliwości. Nazywa się to zespołem lub multipleksem. Zespół składa się ze stacji radiowej i kilku komponentów usługowych lub usług danych, które są nadawane indywidualnie przez stacje radiowe. Informacje można znaleźć np. na stronie www.dabplus.de lub www.dabplus.ch.

5.3.1.1 Kompresja danych

Radio cyfrowe wykorzystuje efekty ludzkiego słuchu. Ludzkie ucho nie odbiera dźwięków poniżej pewnego minimalnego poziomu głośności. Dane, które są poniżej tak zwanego progu cichego słyszenia, mogą być zatem odfiltrowane. Jest to możliwe, ponieważ powiązana względna głośność z innymi jednostkami jest również przechowywana w cyfrowym strumieniu danych dla każdej jednostki informacji. W sygnale dźwiękowym cichsze części są również nakładane na głośniejsze części przy określonym progu. Wszystkie informacje dźwiękowe w utworze muzycznym, które spadają poniżej tak zwanego progu odsłuchu, mogą zostać odfiltrowane z przesyłanego sygnału. Prowadzi to do redukcji przesyłanego strumienia danych bez odczuwalnej różnicy w dźwięku dla słuchacza (proces HE AAC v2 jako dodatkowy proces kodowania dla DAB+).

5.3.1.2 Strumień audio

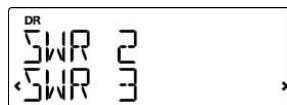
W radiu cyfrowym strumienie audio są ciągłymi strumieniami danych, które zawierają ramki MPEG 1 Audio Layer 2, a zatem reprezentują informacje akustyczne. Umożliwia to transmisję i słuchanie znanych programów radiowych po stronie odbiornika. Radio cyfrowe zapewnia nie tylko doskonałą jakość dźwięku, ale także dodatkowe informacje. Mogą one dotyczyć bieżącego programu lub być od niego niezależne (np. wiadomości, pogoda, informacje o ruchu drogowym, porady).

5.3.2 Słuchanie radia cyfrowego

1. Naciśnij przycisk **NAV/MENU (9)**.
2. Obracaj **pokrętko wyboru (4)**, aż w dolnym wierszu ekranu zostanie wyświetlony komunikat **[DIG.-RADIO]**, a następnie naciśnij przycisk **Kontroler wyboru**.

5.321 Zmiana kanału

- > Obróć **pokrętło wyboru**, aby przewinąć listę dostępnych kanałów.



- > Naciśnij **przycisk wyboru**, aby zmienić i odtworzyć stację.

5.322 Korzystanie z lokalizacji pamięci

Możesz zapisać do 20 ulubionych kanałów cyfrowych na liście lokalizacji pamięci, aby mieć do nich łatwy dostęp.

Przypisywanie lokalizacji pamięci

1. Podczas słuchania cyfrowej stacji radiowej naciśnij i przytrzymaj przycisk PRESET.
2. Obracaj pokrętłem wyboru, aż zostanie wyświetlony numer miejsca w pamięci, pod którym chcesz zapisać ulubioną stację. chcą oszczędzać.
3. Naciśnij i przytrzymaj przycisk **PRESET** lub naciśnij i przytrzymaj pokrętło **wyboru**, aby zapisać bieżącą stację w tej lokalizacji pamięci. Poprzednie lokalizacje pamięci mogą zostać nadpisane. Po zapisaniu stacji na ekranie zostanie wyświetlony komunikat **[MEMORY PLACE X SAVED]**.

Wybieranie lokalizacji pamięci

1. Naciśnij krótko przycisk **PRESET**.
2. Obróć **pokrętło wyboru**, aby przewinąć listę zaprogramowanych stacji i naciśnij je, aby wybrać jedną z zaprogramowanych stacji.



Naciskając przycisk **odbierania połączenia/poprzedniej ścieżki (1)** lub **kończenia połączenia/następnej ścieżki (8)**, można bezpośrednio wybrać następną/poprzednią ulubioną lokalizację w pamięci.

54 Funkcja Bluetooth

Możliwe jest używanie DIGITRADIO Car 2 z połączeniem Bluetooth ze sparowanym smartfonem jako zestawu głośnomówiącego. Można również przysyłać muzykę ze sparowanego smartfona do systemu dźwiękowego pojazdu za pośrednictwem DIGITRADIO Car 2 (strumieniowe przesyłanie muzyki przez Bluetooth).

54.1 Parowanie pomiędzy DIGITRADIO Car 2 i telefonem komórkowym lub tabletem



Parowanie Bluetooth odbywa się w różny sposób w zależności od urządzenia mobilnego. Szczegółowe informacje na ten temat można znaleźć w instrukcji obsługi urządzenia mobilnego.

1. Naciśnij przycisk **NAV/MENU**.
2. Obróć i naciśnij **pokrętko wyboru**, aby wybrać **[SETTINGS > BLUETOOTH > PAIR]**.

Symbol Bluetooth na wyświetlaczu/sterowniku miga do momentu zakończenia parowania urządzenia DIGITRADIO Car 2 z telefonem komórkowym lub tabletem.



Jeśli chcesz anulować parowanie, obróć i naciśnij **pokrętko wyboru**, aby wybrać **[USTAWIENIA > BLUETOOTH > ANULUJ PAROWANIE]**.

3. Aktywuj funkcję Bluetooth w urządzeniu mobilnym i wybierz opcję dodania nowego urządzenia Bluetooth. W przypadku niektórych urządzeń mobilnych konieczne może być wybranie opcji wyszukiwania (więcej informacji można znaleźć w instrukcji obsługi urządzenia mobilnego).
4. Na urządzeniu mobilnym wybierz **[DR Car 2]** z listy dostępnych urządzeń.
5. Jeśli symbol Bluetooth na wyświetlaczu/sterowniku przestanie migać, połączenie zostało nawiązane.



Po sparowaniu z DIGITRADIO Car 2 urządzenie Bluetooth jest automatycznie podłączane za każdym razem, gdy znajdzie się w zasięgu.



Aby usunąć sparowane urządzenie mobilne z urządzenia DIGITRADIO Car 2, naciśnij przycisk **NAV/MENU**. Następnie wybierz **[USTAWIENIA > BLUETOOTH > USUŃ]**.

542 Słuchanie muzyki zapisanej na urządzeniu mobilnym

Jeśli urządzenie DIGITRADIO Car 2 zostało połączone z urządzeniem mobilnym przez Bluetooth, można odtwarzać muzykę zapisaną na tym urządzeniu mobilnym.

1. Naciśnij przycisk **NAV/MENU**.
2. Obróć i naciśnij **pokrętko wyboru**, aby wybrać opcję **[BT-MUSIC]**.
3. Obróć i naciśnij **pokrętko wyboru**, aby wybrać żądany utwór.
4. Naciśnij przyciski **Odbierz połączenie/poprzedni utwór** i **Zakończ połączenie/następny utwór**, aby przejść do poprzedniego lub następnego utworu. Aby odtworzyć lub wstrzymać bieżący utwór, naciśnij przycisk **odtworzenia/wstrzymania/wyciszenia**.



Wyświetlenie **[BROWSE AVAILABLE]** oznacza, że urządzenie mobilne lub bieżąca aplikacja nie obsługuje przeglądania. Jeśli pojawi się znak "+", **oznacza to, że jest to** folder zawierający pliki audio. Naciśnij przycisk wyboru, aby otworzyć folder.




Wstrzymywanie/wznawianie odtwarzania lub przeskakiwanie do przodu/do tyłu utworu zależy od sparowanego telefonu komórkowego.

543 Korzystanie z funkcji głośnomówiącej

DIGITRADIO Car 2 można podłączyć do telefonu komórkowego przez Bluetooth, aby prowadzić rozmowy w trybie głośnomówiącym.




Wywołanie kontaktu

1. Naciśnij przycisk **NAV/MENU**.
2. Obróć i naciśnij pokrętko wyboru, aby wybrać **[PHONE BOOK > CONTACT DATA]**.
3. Obróć pokrętko wyboru, aby wyszukać kontakt na liście kontaktów.
4. Aby zadzwonić do kontaktu, naciśnij pokrętko wyboru.
5. Aby zakończyć połączenie, naciśnij .



Aby wyświetlić rejestr połączeń, naciśnij przycisk **NAV/MENU**. Następnie wybierz [PHONE BOOK], a następnie **[RECEIVED]**, **[DIALED]** lub **[MISSED]**, aby wyświetlić połączenia wykonane, odebrane lub nieodebrane.

Przyjmowanie lub odrzucanie połączeń

- > Aby odebrać połączenie przychodzące, naciśnij  . Aby zakończyć połączenie, naciśnij  .
- > Aby odrzucić połączenie przychodzące, naciśnij  .

Korzystanie z asystenta głosowego na smartfonie

Po podłączeniu urządzenia DIGITRADIO Car 2 do smartfona z asystentem głosowym przez Bluetooth można korzystać z asystenta głosowego tego urządzenia.

1. Naciśnij i przytrzymaj.
2. Po wyświetleniu monitu zadaj pytanie asystentowi głosowemu smartfona.

Aby zakończyć korzystanie z asystenta głosowego na smartfonie,



naciśnij przycisk **włączania/wyłączania/BACK**.

6 Ustawienia

6.1 Przełączanie między połączeniem kablowym a transmisją FM

Użytkownik może samodzielnie zdecydować, w jaki sposób urządzenie DIGITRADIO Car 2 powinno być podłączone do systemu audio pojazdu.

1. Naciśnij przycisk **NAV/MENU**.
2. Obróć i naciśnij **pokrętło wyboru**, aby wybrać **[SETTINGS > AUDIO OUT]**.
3. Obróć i naciśnij **pokrętło wyboru**, aby określić sposób podłączenia odbiornika w pojeździe.



Jeśli odbiornik został podłączony za pomocą kabla, wybierz opcję **[LINE-OUT]**. Obróć i naciśnij **pokrętło wyboru**, aby wybrać ustawienie wzmocnienia **[LOW]** lub **[NORMAL]**. Jeśli dźwięk jest zniekształcony, wybierz opcję **[LOW]**.



W przypadku podłączenia urządzenia DIGITRADIO Car 2 za pośrednictwem radia FM należy wybrać opcję **[FM TRANSMIT]** i wyszukać częstotliwość FM. Upewnij się, że wybrana częstotliwość nie jest używana przez stację radiową.

6.2 Konfigurowanie automatycznego przełączania urządzenia DIGITRADIO w tryb czuwania

Domyślnie DIGITRADIO Car 2 przełącza się w tryb czuwania po 4 godzinach. Można jednak dostosować ten interwał.

1. Naciśnij przycisk **NAV/MENU**.
2. Obróć i naciśnij **pokrętko wyboru**, aby wybrać **[SETTINGS > AUT.STANDBY]**.
3. Obróć i naciśnij pokrętko wyboru, aby wybrać interwał od 1 do 8 godzin.

6.3 Ustawienia radia

6.3.1 Automatyczne wyszukiwanie stacji

Jeśli nie można znaleźć żadnych cyfrowych stacji radiowych, należy przeprowadzić nowe wyszukiwanie stacji.

1. Naciśnij przycisk **NAV/MENU**.
2. Obróć i naciśnij **pokrętko wyboru**, aby wybrać **[SETTINGS > DIG. RADIO > AUTOTUNE]**. Podczas wyszukiwania stacji wyświetlana jest liczba znalezionych stacji.



Alternatywnie: Naciśnij i przytrzymaj **przycisk wyboru** w trybie radia cyfrowego.

6.3.2 Ustawianie alternatywnych nadajników, gdy sygnał jest słaby

Jeśli sygnał bieżącej stacji radiowej jest słaby, urządzenie DIGITRADIO Car 2 automatycznie wyszuka silniejszy sygnał. Jeśli urządzenie DIGITRADIO nie może znaleźć silniejszego sygnału dla bieżącej stacji, może automatycznie przełączyć się na podobną stację radiową, jeśli jest to dozwolone przez stację.

1. Naciśnij przycisk **NAV/MENU**.
2. Obróć i naciśnij **pokrętko wyboru**, aby wybrać **[SETTINGS > DIG. RADIO > OLD SENDER]**.
3. Obróć i naciśnij **pokrętko wyboru**, aby wybrać **[ON]** lub **[OFF]**.

6.33 Włączanie i wyłączanie komunikatów drogowych

Urządzenie DIGITRADIO Car 2 można ustawić w taki sposób, aby komunikaty drogowe były odtwarzane automatycznie po włączeniu radia cyfrowego. Gdy urządzenie DIGITRADIO odtwarza komunikaty drogowe, na wyświetlaczu widoczny jest komunikat **[TRAFFIC]**.

1. Naciśnij przycisk **NAV/MENU**.
2. Obróć i naciśnij **pokrętło wyboru**, aby wybrać **[SETTINGS > DIG. RADIO > MESSAGE]**.
3. Obróć i naciśnij **pokrętło wyboru**, aby wybrać **[ON]** lub **[OFF]**.



Aby anulować aktualnie odtwarzany komunikat drogowy, naciśnij przycisk **Włącz/Wyłącz/Wstecz**.

6.34 Tekst FM

Możesz dostosować nazwę na wyświetlaczu radia samochodowego, jeśli DIGITRADIO Car 2 jest podłączony przez FM.

1. Naciśnij przycisk **NAV/MENU**.
2. Obróć i naciśnij **pokrętło wyboru**, aby wybrać **[SETTINGS > DIG. RADIO > FM-TEXT]**.
3. Obróć i naciśnij **pokrętło wyboru**, aby wybrać **[SENDERNAME]** lub **[DR CAR 2]**.



Jeśli ustawiona jest opcja **[SENDERNAME]**, wyświetlana jest nazwa aktualnie ustawionej stacji DAB+.



Radio samochodowe musi obsługiwać funkcję RDS (Radio Data System), aby możliwe było wyświetlanie komunikatu FM-TEXT.

6.4 Ustawienia wyświetlacza

6.4.1 Zmiana języka

1. Naciśnij przycisk **NAV/MENU**.
2. Obróć i naciśnij **pokrętło wyboru**, aby wybrać **[USTAWIENIA > WYŚWIETLACZ > JĘZYK]**.
3. Obróć i naciśnij **pokrętło wyboru**, aby wybrać język.

6.42 Zmiana informacji wyświetlanych na ekranie

DIGITRADIO Car 2 może wyświetlać nazwę aktualnie dostrojonej stacji radiowej lub jakość i siłę sygnału stacji.

1. Naciśnij przycisk **NAV/MENU**.
 2. Obróć i naciśnij **pokrętko wyboru**, aby wybrać **[SETTINGS > DISPLAY > INFO]**.
 3. Obróć i naciśnij **pokrętko wyboru**, aby wybrać ustawienie.
- > Aby wyświetlić nazwy stacji radiowych, wybierz opcję **[SENDER]**.
- > Aby wyświetlić jakość i siłę sygnału stacji radiowych, wybierz opcję **[QUALITY]**.

6.43 Zmiana jasności ekranu

Czujnik jasności na wyświetlaczu/sterowniku automatycznie dostosowuje jasność ekranu; można jednak dostosować ją ręcznie.

1. Naciśnij przycisk **NAV/MENU**.
 2. Obróć i naciśnij **pokrętko wyboru**, aby wybrać **[USTAWIENIA > WYŚWIETLACZ > JASNOŚĆ > RĘCZNIE]**.
 3. Obróć i naciśnij pokrętko wyboru, aby wybrać poziom jasności 1...5.
- > Wybierz **[USTAWIENIA > WYŚWIETLACZ > JASNOŚĆ > AUTOMATYCZNIE]**, aby czujnik jasności ponownie automatycznie dostosował ustawienie.



Domyślnie ekran wyświetlacza/tabletu sterującego jest przyciemniany po 15 sekundach. Aby zmienić czas do przyciemnienia ekranu, wybierz **[SETTINGS > DISPLAY > TIMEOUT (AUTOMATIC SWITCH-OFF)]**.

6.5 Aktualizacja oprogramowania

Od czasu do czasu mogą być udostępniane aktualizacje oprogramowania dla DIGITRADIO Car 2, które można pobrać ze strony internetowej TechniSat www.technisat.de. Należy postępować zgodnie z instrukcjami zawartymi w pliku informacyjnym dołączonym do aktualizacji oprogramowania.

6.6 Informacje o urządzeniu

1. Naciśnij przycisk **NAV/MENU**.
 2. Obróć i naciśnij **pokrętko wyboru**, aby wybrać **[SETTINGS > ABOUT]**.
- > Możesz teraz użyć **suwaka** wyboru, aby sprawdzić numer wersji komponentów.

6.7 Reset

Możliwe jest zresetowanie DIGITRADIO Car 2 do ustawień fabrycznych po zmianie lokalizacji lub pojazdu.

1. Naciśnij przycisk **NAV/MENU**.
2. Obróć i naciśnij **pokrętko wyboru**, aby wybrać **[SETTINGS > RESET]**.
3. Za pomocą **pokrętła wyboru** wybierz > **[YES]**, aby przywrócić ustawienia fabryczne urządzenia DIGITRADIO Car 2. Następnie należy ponownie skonfigurować urządzenie po raz pierwszy.




Wszystkie kanały, ulubione i ustawienia są usuwane po wywołaniu statusu dostawy.

7 Pomoc w rozwiązywaniu problemów

Problem	Możliwa przyczyna	Rozwiązanie
DIGITRADIO stale traci cyfrowy sygnał radiowy.	Podróżujesz przez obszary o słabym sygnale DAB.	Sprawdź zasięg sieci DAB w miejscu, w którym przebywasz.
	Urządzenie DIGITRADIO nie jest prawidłowo zainstalowane.	Sprawdź instrukcje instalacji.
	Coś powoduje zakłócenia.	<p>> Wyłącz systemy nawigacji satelitarnej, kamery samochodowe lub inne urządzenia, aby sprawdzić, czy sygnał jest silniejszy.</p> <p>> Należy używać dołączonego zasilacza 12 V, ponieważ inne zasilacze mogą powodować zakłócenia.</p>
DIGITRADIO zawsze wyłącza się automatycznie.	Aktywowany jest automatyczny tryb gotowości.	Jeśli zdarza się to zbyt często, należy dostosować ustawienie automatycznego trybu czuwania. Więcej informacji na ten temat można znaleźć na stronie 33.
Nie mogę podłączyć mojego DIGITRADIO do kompatybilnego urządzenia mobilnego.	Bluetooth nie jest włączony w urządzeniu mobilnym.	Sprawdź, czy urządzenie mobilne jest kompatybilne z Bluetooth i czy Bluetooth jest włączony.
	Do DIGITRADIO podłączone jest inne urządzenie Bluetooth.	Wyłącz Bluetooth na drugim urządzeniu.
	Urządzenie DIGITRADIO nie jest prawidłowo sparowane z urządzeniem mobilnym.	Ponownie sparuj DIGITRADIO z urządzeniem mobilnym. Więcej informacji na ten temat można znaleźć na stronie 28.

Wyświetlacz/sterownik nie odpowiada lub ekran jest pusty.	Baterie wyświetlacza/sterownika są puste.	Wymień baterie wyświetlacza/sterownika.
	Oprogramowanie już nie działa.	Wymij baterię BaGeries z wyświetlacza/sterownika i włóż ją ponownie.

<p>Wyświetlacz/urządzenie sterujące pokazuje "PODŁĄCZ ANTENĘ" lub "CURRENT TO ANT. CHECK".</p>	<p>Odbiornik nie jest podłączony do zasilania lub wyświetlacz/sterownik nie jest prawidłowo połączony z odbiornikiem.</p>	<p>Wymij zasilacz sieciowy z gniazda 12 V i podłącz go do gniazda sieciowego. Włączyć ponownie. Gdy odbiornik jest zasilany, jego kontrolka stanu świeci się przez 5 sekund, a wyświetlacz/sterownik nawiązuje kontakt z anteną w ciągu 30 sekund.</p> <p>Uwaga: Jeśli nie można uzyskać dostępu do zasilacza sieciowego, należy wykonać restart*.</p> <p>Jeśli to nie rozwiąże problemu, należy sparować wyświetlacz/sterownik z odbiornikiem:</p> <ol style="list-style-type: none">1. Naciśnij przycisk resetowania na odbiorniku za pomocą spinacza do papieru. Kontrolka stanu na odbiorniku zacznie powoli migać.2. Umieść wyświetlacz/urządzenie sterujące w odległości maksymalnie 50 cm od odbiornika, a następnie naciśnij i przytrzymaj jednocześnie przyciski  . <p>Jeśli jednostka sterująca nie nawiąże połączenia z anteną w ciągu 30 sekund, powtórz kroki 1 i 2.</p>
--	---	---

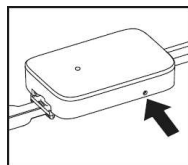
Kontrolka stanu na odbiorniku świeci światłem ciągłym.	DIGITRADIO jest w trybie aktualizacji.	Jeśli aktualizujesz oprogramowanie, zakończ aktualizację. Jeśli nie, wyjmij zasilacz sieciowy z gniazda 12 V i podłącz go ponownie. Włączyć ponownie. Gdy odbiornik jest zasilany, kontrolka stanu świeci się przez 5 sekund, a wyświetlacz/sterownik nawiązuje kontakt z odbiornikiem w ciągu 30 sekund. Uwaga: Jeśli nie można uzyskać dostępu do zasilacza sieciowego, należy wykonać restart*.
Kontrolka stanu na odbiorniku miga.	Urządzenie DIGITRADIO nie jest podłączone do pojazdu.	Upewnij się, że kabel połączeniowy jest prawidłowo podłączony do systemu audio pojazdu. i sprawdź, czy ustawiłeś prawidłową częstotliwość FM.
	System audio pojazdu nie jest prawidłowym źródłem sygnału wejściowego.	Przełącz źródło wejściowe w systemie audio pojazdu na radio FM lub wejście AUX.
	W trybie Bluetooth urządzenie DIGITRADIO nie jest połączone z urządzeniem mobilnym.	Aktywuj Bluetooth w urządzeniu mobilnym. W razie potrzeby ponownie sparuj DIGITRADIO z urządzeniem mobilnym.
	Głośność pojazdu lub podłączonego urządzenia mobilnego jest ustawiona na zbyt niskim poziomie.	Zwiększ głośność pojazdu i podłączonego urządzenia mobilnego.
Jeśli urządzenie DIGITRADIO jest podłączone za pomocą kabla, dźwięk jest	Ustawienie wzmacniacza w trybie kablowym jest nieprawidłowe.	Ustaw wzmacnienie (punkt 6.1) wyjścia LINE-OUT na "LOW" lub przełącz na transmisję FM.

zniekształcony.		
-----------------	--	--

Mój rozmówca nie słyszy mnie podczas połączeń w trybie głośnomówiącym.	Mikrofon nie jest prawidłowo podłączony.	Postępuj zgodnie z instrukcjami na stronie 20, aby upewnić się, że mikrofon jest w pełni podłączony.
	Mikrofon znajduje się zbyt daleko od użytkownika.	Przybliż mikrofon jak najbliżej siebie.

***Zresetuj odbiornik:**

- > Aby ponownie uruchomić urządzenie, naciśnij i przytrzymaj przycisk resetowania na odbiorniku przez 10 sekund za pomocą spinacza do papieru.



8 Dane techniczne

Radio:	Cyfrowe (DAB/DAB+)
Zakresy częstotliwości:	Pasmo III 174-240 MHz
Zakres transmisji FM:	87,6-107,9 MHz
Wyświetlacz:	LCD z podświetleniem, 2-wierszowy wyświetlacz tekstowy i symbole
Zasilacz odbiornika:	DC 12 V
Zasilacz odbiornika:	DC 12 V
Wyświetlacz/sterownik:	2 baterie AAA
BluetoothHFP (Hands Free Profile), A2DP (Advanced Audio Distribution Profile), AVRCP (Audio Video Remote Control Profile), OPP (Object Push Profile), PBAP (Phone Book Access Profile)
Zakres częstotliwości Bluetooth:	2402 - 2480Moc
transmisji:	maks. 4,40 dBm
(EIRP)	
Transmitter FM	
Zakres częstotliwości:	87,60 - 107,90 MHz
Moc nadawania:	maks. 51,20 dBuV / m @ 3m
Zakres temperatur	
Temperatura pracy	: od -20 °C do +60 °C
Temperatura przechowywania	: od -40 °C do +80 °C

