

Bedienungsanleitung

DIGITRADIO Car 2



TechniSat

Inhaltsverzeichnis

1	Vorwort	4
1.1	Bestimmungsgemäßer Gebrauch	4
2	Sicherheitshinweise	5
2.1	Entsorgungshinweise	8
2.2	Rechtliche Hinweise	8
2.3	Servicehinweise	10
3	Abbildung Display/Bedieneinheit	11
4	DIGITRADIO Car 2 in Betrieb nehmen.....	12
4.1	Lieferumfang.....	12
4.2	Installation des DIGITRADIO Car 2.....	13
4.2.1	Fahrzeuganforderungen.....	13
4.2.2	Optimaler DAB+-Empfang	14
4.3	Installationshinweise	14
4.4	Anschließen des Mikrofons an die Empfangseinheit	15
4.5	Positionieren der Empfangseinheit	16
4.6	Positionieren des Mikrofons.....	18
4.7	Anschließen der Empfangseinheit an das Stromnetz	18
4.8	Installieren der Display/Steuereinheit.....	20
4.9	Erstes Einschalten	21
4.9.1	Grundeinstellung/Ersteinrichtung	21
5	Betrieb.....	23
5.1	Ein- und Ausschalten des DIGITRADIO Car 2	23
5.2	Displayanzeigen.....	23
5.3	DAB+ Digitalradio Empfang	24
5.3.1	Was ist DAB+	24
5.3.2	Digitalradio hören	24
5.4	Bluetooth-Funktion	26

5.4.1	Pairing zwischen DIGITRADIO Car 2 und einem Mobiltelefon oder Tablet.....	26
5.4.2	Hören von auf Ihrem Mobilgerät gespeicherter Musik.....	27
5.4.3	Verwenden der Freisprechfunktion.....	27
6	Einstellungen	28
6.1	Wechseln zwischen Kabelanschluss und UKW-Übertragung.....	28
6.2	Einrichten des DIGITRADIO zum automatischen Wechsel in den Standby-Modus	29
6.3	Radioeinstellungen.....	29
6.3.1	Durchführen einer automatischen Sendersuche	29
6.3.2	Einstellen alternativer Sender bei schwachem Signal.....	29
6.3.3	Ein- und Ausschalten von Verkehrsnachrichten.....	30
6.3.4	FM-Text.....	30
6.4	Anzeigeeinstellungen	30
6.4.1	Ändern der Sprache	30
6.4.2	Ändern der auf dem Bildschirm angezeigten Informationen	31
6.4.3	Ändern der Bildschirmhelligkeit.....	31
6.5	Aktualisieren der Software.....	31
6.6	Geräteinfo.....	32
6.7	Zurücksetzen	32
7	Fehlersuchhilfe	33
8	Technische Daten	38
9	Notizen	39

1 Vorwort

Vielen Dank, dass Sie sich für das TechniSat DIGITRADIO Car 2 entschieden haben.

Wenn Sie das DIGITRADIO Car 2 zum ersten Mal verwenden, lesen Sie bitte diese Anweisungen sorgfältig durch, und bewahren Sie diese für zukünftige Gelegenheiten zum Nachschlagen auf. Nur wenn Sie die Anweisungen befolgen, können Sie optimal die volle Funktionsvielfalt des Gerätes genießen.

Diese Bedienungsanleitung hilft Ihnen beim

- bestimmungsgemäßen
- sicheren
- vorteilhaften

Gebrauch des Gerätes

Wir setzen voraus, dass der Bediener des DIGITRADIO allgemeine Kenntnisse im Umgang mit Geräten der Unterhaltungselektronik hat.

Jede Person, die dieses Gerät

- montiert
- anschließt
- bedient
- reinigt
- entsorgt

muss den vollständigen Inhalt dieser Bedienungsanleitung zur Kenntnis genommen haben. Bewahren Sie diese Bedienungsanleitung immer in der Nähe des Gerätes auf. Eine aktualisierte Version der Bedienungsanleitung finden Sie im Downloadbereich auf der TechniSat Homepage unter www.technisat.de.

Lesen Sie die Sicherheitshinweise sorgfältig durch, bevor Sie das Gerät in Betrieb nehmen. Beachten Sie alle Warnungen und Hinweise auf dem Gerät und in der Bedienungsanleitung.

1.1 Bestimmungsgemäßer Gebrauch

Das Gerät ist für den Empfang von DAB+ Radiosendungen entwickelt, die an ein Autoradio über den FM-Transmitter übertragen werden können. Über Bluetooth kann es mit einem Smartphone verbunden werden und somit als Freisprecheinrichtung genutzt werden. Das Gerät ist für den privaten Gebrauch konzipiert und nicht für gewerbliche Zwecke geeignet.

2 Sicherheitshinweise

Bitte beachten Sie die nachfolgend aufgeführten Hinweise, um Sicherheitsrisiken zu minimieren, Beschädigungen am Gerät zu vermeiden, sowie einen Beitrag zum Umweltschutz zu leisten. Lesen Sie bitte alle Sicherheitshinweise sorgfältig durch und bewahren Sie diese für spätere Fragen auf. Befolgen Sie immer alle Warnungen und Hinweise in dieser Bedienungsanleitung und auf der Rückseite des Gerätes.



Achtung - Kennzeichnet einen wichtigen Hinweis, den Sie zur Vermeidung von Gerätedefekten, Datenverlusten/-missbrauch oder ungewolltem Betrieb unbedingt beachten sollten.



Tip - Kennzeichnet einen Hinweis zur beschriebenen Funktion sowie eine im Zusammenhang stehende und evtl. zu beachtende andere Funktion mit Hinweis auf den entsprechenden Punkt der Anleitung.

1. Lesen Sie diese Anleitung, und bewahren Sie sie auf.
2. Beachten Sie die angegebenen Warnungen.
3. Befolgen Sie die Bedienungsanleitung.
4. Eine von den vorliegenden Anweisungen abweichende Installation oder Verwendung kann dazu führen, dass die Sicherheit des Produkts beeinträchtigt wird und die Garantie erlischt.
5. Verwenden Sie nur Netzteile, die im Benutzerhandbuch bzw. in der Bedienungsanleitung angegeben sind.
6. Bringen Sie die Display/Steuereinheit, den Empfänger oder die Antenne so an, dass die Sicherheit des Fahrzeugs und das Funktionieren von Airbags oder anderen Sicherheitsvorkehrungen nicht beeinträchtigt werden.
7. Verlegen Sie Kabel und Drähte nicht in der Nähe des Lenkrads.
8. Schließen Sie das Produkt nur an die 12-V-Versorgung des Fahrzeugs an, und verwenden Sie dabei nur den mitgelieferten Adapter.
9. Verwenden Sie das Produkt nicht auf eine Weise, die zu fahrlässigem Fahren oder zu einer ungenügenden Kontrolle über Ihr Fahrzeug führen kann.
10. Tauchen Sie das Produkt nicht in Wasser ein.
11. Reinigen Sie das Produkt nur mit einem trockenen Tuch.
12. Stellen Sie das Produkt nicht auf Wärmequellen wie Heizlüfter oder in deren Nähe.
13. Dieses Produkt darf nur mit den Batterietypen und dem 12-V-Zubehörnetzteil im Lieferumfang verwendet werden.

14. **WARNUNG:** Die Batterien in der Display/Steuereinheit dürfen nicht extremer Hitze wie direkter Sonneneinstrahlung, Feuer oder ähnlichen Einflüssen ausgesetzt werden.
15. Stellen Sie sicher, dass die Batterien mit der richtigen Polarität eingelegt sind.
16. Achten Sie auf eine umweltgerechte Entsorgung von Batterien oder Akkus.
17. Achten Sie darauf, dass die Lüftungsöffnungen des Fahrzeugs nicht abgedeckt werden, um die Belüftung des Fahrzeugs nicht zu beeinträchtigen.
18. Setzen Sie das Produkt keinen offenen Flammen wie der Flamme eines Feuerzeugs aus.
19. Dieses Produkt ist für den Einsatz in Regionen mit gemäßigttem Klima vorgesehen.

20. Stellen Sie sicher, dass die Stromversorgung getrennt ist, bevor Sie Anschlüsse an der Rückseite der Haupteinheit Ihres Fahrzeugs vornehmen. Schalten Sie das Produkt erst ein, wenn alle Kabel fest angeschlossen sind. Weitere Informationen finden Sie im Benutzerhandbuch Ihres Fahrzeugs.



Achtung:

Bei einer von der Anleitung abweichenden Verwendung des Produkts kann der Schutz des Produkts beeinträchtigt werden.

Verwenden Sie das Produkt nicht, wenn es beschädigt ist.

Produktreparaturen dürfen nur von kompetenten und autorisierten Personen durchgeführt werden.

Halten Sie neue wie auch verbrauchte Batterien außerhalb der Reichweite von Kindern. Wenn das Batteriefach nicht fest schließt, verwenden Sie das Produkt nicht mehr und halten Sie es außerhalb der Reichweite von Kindern. Wenn Sie befürchten, dass Batterien verschluckt worden oder in den Körper gelangt sein könnten, suchen Sie unverzüglich einen Arzt auf.

Gefahr der Ablenkung

Die Verwendung des Gerätes kann in bestimmten Situationen Ihre Konzentration beeinflussen. (z.B. beim Führen eines Fahrzeugs, Teilnahme im Straßenverkehr oder beim Bedienen von Maschinen).

Bitte verwenden Sie das Gerät nicht, wenn dadurch eine Wahrnehmungsbeschränkung anderer Umweltgeräusche gegeben ist.

Gefahr von Hörschäden

Das Hören von Musik oder anderer Audioinhalte insbesondere über Kopfhörer kann zu einer Schädigung des Gehörs führen.

Schutz vor HF Energie

Das Gerät erzeugt ein elektromagnetisches Feld. Es entspricht den Grenzwerten zum Schutz vor HF Energie. Achten Sie bitte auf Hinweise in Ihrer Umgebung, die das Betreiben von elektronischen Geräten verbieten oder einschränken. Dies kann z.B. in Krankenhäusern, an Tankstellen und Tankanlagen oder an Flughäfen der Fall sein. Sollten entsprechende Warnhinweise vorhanden sein, schalten Sie bitte das Radio umgehend aus.

Die im Gerät enthaltenen Komponenten erzeugen elektromagnetische Energie und Magnetfelder. Diese können medizinische Geräte wie Herzschrittmacher oder Defibrillatoren beeinträchtigen. Halten Sie bitte daher einen sicheren und ausreichenden Abstand zwischen medizinischen Geräten und dem Radio ein.

Wenn Sie einen Grund zur Annahme haben, dass das Radio eine Störung mit einem medizinischen Gerät verursacht, schalten Sie bitte das Radio umgehend aus.

Kleinteile

Bitte bewahren Sie das Radio immer außerhalb der Reichweite von Kleinkindern auf, da einige Teile des Radios beim versehentlichen Verschlucken zur Erstickung führen könnten.

Betriebstemperatur

Bitte betreiben Sie das Radio nur in einem Temperaturbereich von -20 °C bis +65 °C.

2.1 Entsorgungshinweise

Die Verpackung Ihres Gerätes besteht ausschließlich aus wiederverwertbaren Materialien. Bitte führen Sie diese entsprechend sortiert wieder dem "Dualen System" zu.

Dieses Produkt darf am Ende seiner Lebensdauer nicht über den normalen Haushalts-abfall entsorgt werden, sondern muss an einem Sammelpunkt für das Recycling von elektrischen und elektronischen Geräten abgegeben werden.



Das  Symbol auf dem Produkt, der Gebrauchsanleitung oder der Verpackung weist darauf hin.

Die Werkstoffe sind gemäß ihrer Kennzeichnung wiederverwertbar. Mit der Wiederverwendung, der stofflichen Verwertung oder anderen Formen der Verwertung von Altgeräten leisten Sie einen wichtigen Beitrag zum Schutze unserer Umwelt. Bitte erfragen Sie bei der Gemeindeverwaltung die zuständige Entsorgungsstelle. Achten Sie darauf, dass die leeren Batterien/Akkus sowie Elektronikschrott nicht in den Hausmüll gelangen, sondern sachgerecht entsorgt werden.

2.2 Rechtliche Hinweise

Hiermit erklärt TechniSat, dass der Funkanlagentyp DIGITRADIO Car 2 der Richtlinie 2014/53/EU entspricht. Der vollständige Text der EU-Konformitätserklärung ist unter der folgenden Internetadresse verfügbar:

<http://konf.tsat.de/?ID=22206>

TechniSat ist nicht für Produktschäden auf Grund von äußeren Einflüssen, Verschleiß oder unsachgemäßer Handhabung, unbefugter Instandsetzung, Modifikationen oder Unfällen haftbar.

Änderungen und Druckfehler vorbehalten. Stand 10/18.
Abschrift und Vervielfältigung nur mit Genehmigung des Herausgebers. Die jeweils aktuelle Version der Anleitung erhalten Sie im PDF-Format im Downloadbereich der TechniSat-Homepage unter www.technisat.de.

DIGITRADIO Car 2 und TechniSat sind eingetragene Warenzeichen der:
TechniSat Digital GmbH
TechniPark
Julius-Saxler-Straße 3
D-54550 Daun/Eifel
www.technisat.de



2.3 Servicehinweise

Dieses Produkt ist qualitätsgeprüft und mit der gesetzlichen Gewährleistungszeit von 24 Monaten ab Kaufdatum versehen. Bitte bewahren Sie den Rechnungsbeleg als Kaufnachweis auf. Bei Gewährleistungsansprüchen wenden Sie sich bitte an den Händler des Produktes.

Hinweis!

Für Fragen und Informationen oder wenn es mit diesem Gerät zu einem Problem kommt, ist unsere Technische Hotline:

Mo. – Fr. 8:00 – 20:00 unter Tel.:

03925/9220 1800 erreichbar.

Für eine eventuell erforderliche Einsendung des Gerätes verwenden Sie bitte ausschließlich folgende Anschrift:

TechniSat Digital GmbH

Service-Center

Nordstr. 4a

39418 Staßfurt

Namen der erwähnten Firmen, Institutionen oder Marken sind Warenzeichen oder eingetragene Warenzeichen der jeweiligen Inhaber.

3 Abbildung Display/Bedieneinheit



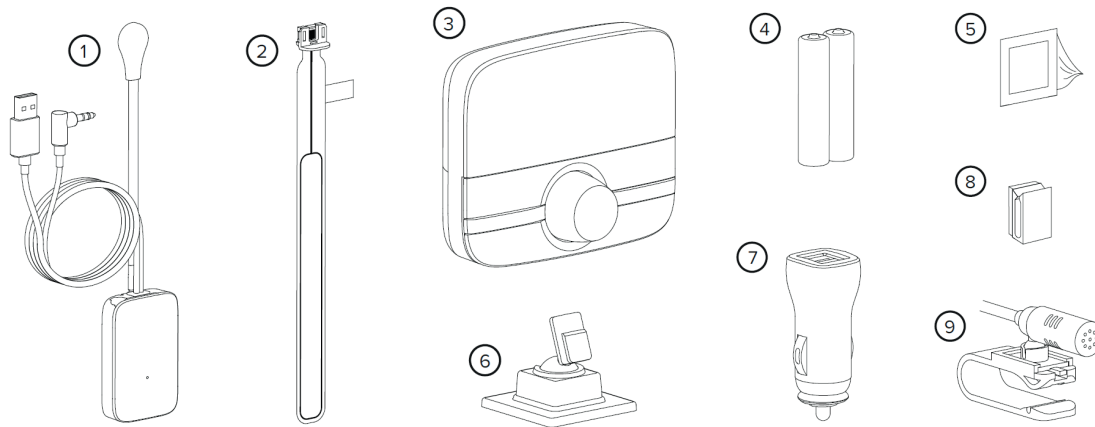
- 1 Anruf annehmen/vorheriger Titel** (Drücken Sie diese Taste, um zum vorherigen Lied oder Favoriten zurückzukehren oder um einen eingehenden Anruf zu beantworten).
- 2 Ein-/Ausschalten/BACK** (Drücken Sie diese Taste, um das DIGITRADIO Car 2 einzuschalten. Halten Sie sie gedrückt, um das DIGITRADIO Car 2 in den Standby-Modus zu versetzen. Drücken Sie, um zurück zum vorherigen Bildschirm zu gelangen oder eine Aktion abzubrechen.)
- 3 Taste PRESET** (Favoritenspeicher)
- 4 Auswahlregler** (Drehen Sie diesen Regler, um Radiosender, Tracks und Menüoptionen zu durchsuchen. Drücken Sie, um eine Auswahl zu treffen).

- 5 **Wiedergabe/Pause/Stumm** (Drücken Sie diese Taste, um Musik über Bluetooth abzuspielen oder zu pausieren, um das Radio stummzuschalten oder den Sprachassistenten zu aktivieren).
- 6 **Display** (Zeigt Informationen über den Radiosender, Musiktitel oder Menüoptionen).
- 7 **Helligkeitssensor** (Passt die Displayhelligkeit automatisch den Lichtverhältnissen an).
- 8 **Anruf beenden/nächster Titel** (Drücken Sie diese Taste, um zum nächsten Lied oder gespeicherten Favoriten zu springen oder um einen eingehenden Anruf abzuweisen/zu beenden).
- 9 **NAV/MENU** (Ruft das Hauptmenü auf).

4 DIGITRADIO Car 2 in Betrieb nehmen

4.1 Lieferumfang

Überprüfen Sie vor der Inbetriebnahme den Lieferumfang auf Vollständigkeit:



- 1 Empfangseinheit
- 2 Klebeantenne
- 3 Display/Steuereinheit
- 4 2x AAA Batterien für die Display/Steuereinheit
- 5 Reinigungstuch
- 6 Klebehalterung für die Display/Steuereinheit
- 7 12 V Stromversorgung für die Empfangseinheit
- 8 Selbstklebende Kabelklemmen
- 9 Mikrofon mit Halterung für die Sonnenblende

4.2 Installation des DIGITRADIO Car 2

Bevor Sie Ihr DIGITRADIO Car 2 verwenden können, müssen Sie folgende Schritte ausführen:

1. Anschließen des Mikrofons an die Empfangseinheit
2. Positionieren der Empfangseinheit mit Antenne in Ihrem Fahrzeug
3. Positionieren des Mikrofons in Ihrem Fahrzeug
4. Verbindung der Empfangseinheit mit dem Audiosystem Ihres Fahrzeugs – per Kabel oder UKW-Übertragung
5. Installieren der Display/Steuereinheit
6. Erstes Einschalten des DIGITRADIO Car 2

4.2.1 Fahrzeuganforderungen

- > Eingebautes Audiosystem mit AUX-Buchse (3,5 mm) oder UKW-Empfänger
- > Standardmäßige 12V-Negativverdung



Ihr DIGITRADIO Car 2 ist nicht geeignet für die Verwendung mit einer 24V-Stromversorgung.

4.2.2 Optimaler DAB+-Empfang

Wie auch bei UKW-Radio, hängt der Empfang des DAB+ -Signals von Ihrem Standort ab. Da Sie das DIGITRADIO Car 2 in Ihrem Fahrzeug nutzen, kommen Sie möglicherweise auch durch Gebiete, in denen das DAB+ -Signal nur sehr schwach ist. So erhalten Sie auch bei schlechter Reichweite oder schwacher Signalstärke das bestmögliche DAB-Signal:



Befolgen Sie die Installationsanweisungen sorgfältig.



Stellen Sie sicher, dass die magnetische Erdung der Empfangseinheit an die Fahrzeugmasse angeschlossen ist.



Verwenden Sie den beiliegenden 12V-Adapter, da Adapter von Drittherstellern zu Interferenzen führen können.



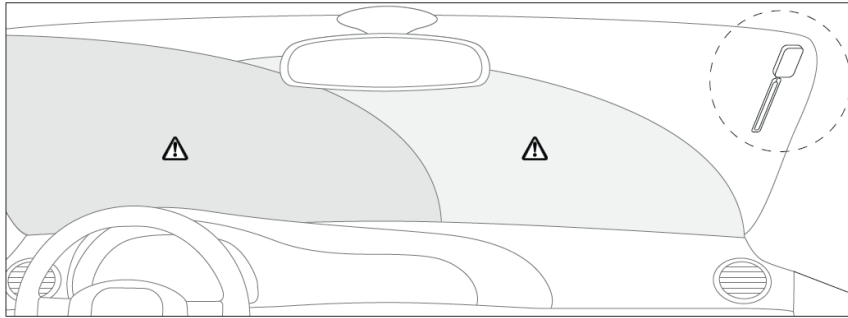
Schalten Sie andere, nicht verwendete Geräte in Ihrem Fahrzeug aus. Geräte wie Satelliten-Navigationssysteme und Dash-Cams (Autokameras) können Interferenzen verursachen.

4.3 Installationshinweise



Die Empfangseinheit mit Antenne muss unbedingt an einer sicheren Position in Ihrem Fahrzeug angebracht werden. Installieren Sie die Komponenten nicht an Positionen, in denen sie den sicheren Betrieb des Fahrzeugs beeinträchtigen oder das Auslösen von Airbags oder anderen Sicherheitsvorkehrungen behindern könnten. Sorgen Sie dafür, dass Kabel und Drähte nicht in die Nähe des Lenkrades kommen.

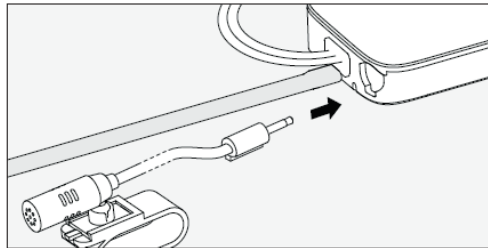
- > Wir empfehlen, die Antenne und Empfangseinheit in der oberen Ecke der Windschutzscheibe auf der Beifahrerseite anzubringen.
- > Installieren Sie die Antenne mit Empfangseinheit so, dass Sie sich nicht im Scheibenwischerbereich der Windschutzscheibe befindet.
- > Stellen Sie sicher, dass die Antenne und die Empfangseinheit die Sicht des Fahrers nicht behindern.



- i** Wenn Sie eine beheizte Windschutzscheibe besitzen oder die Windschutzscheibe metallische UV-Filter enthält, kann dies Interferenzen mit dem DAB-Signal verursachen. Bringen Sie die Antenne an einem Bereich der Windschutzscheibe an, der keine Heizelemente oder UV-Filter enthält.
- i** Für weitere Informationen über das sichere und rechtlich zulässige Anbringen des DIGITRADIO Car 2 in Ihrem Fahrzeug wenden Sie sich an Ihre örtliche Verkehrsbehörde.

4.4 Anschließen des Mikrofons an die Empfangseinheit

1. Führen Sie den Mikrofonstecker in die Buchse am oberen Ende der Empfangseinheit ein, bis er hörbar einrastet.



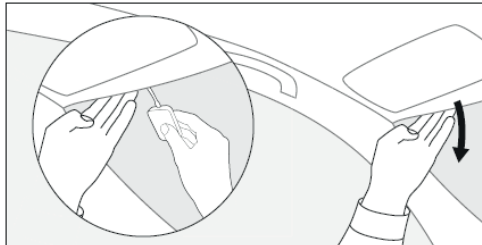


Hinweis: Stecken Sie das Mikrofunkabel fest ein, um sicherzustellen, dass es vollständig und korrekt angeschlossen ist.

2. Damit das Mikrofunkabel Ihnen beim Positionieren der Empfangseinheit nicht im Weg ist, klemmen Sie das Mikrofon vorübergehend fest, sodass es sich in der Nähe des Fahrers befindet. Beispielsweise können Sie das Mikrofon an der Sonnenblende des Fahrers befestigen.

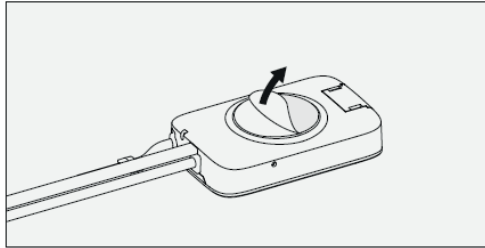
4.5 Positionieren der Empfangseinheit

1. Wählen Sie für die Empfangseinheit eine Position möglichst weit oben an der Windschutzscheibe und mindestens 4 cm von der Seite der Scheibe entfernt. Stellen Sie sicher, dass die Empfangseinheit mit Antenne die Sicht des Fahrers nicht behindert.
2. Ziehen Sie nach Möglichkeit das Dachfutter vorne vorsichtig herunter, bis eine kleine Lücke entsteht.

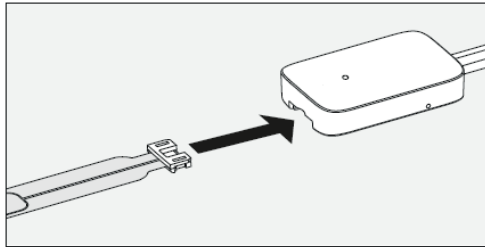


3. Ziehen Sie die magnetische Erdung durch die Lücke, wobei der silberne Magnet nach oben weist. Stellen Sie sicher, dass der Magnet das Metall der Fahrzeugkarosserie berührt.
4. Säubern Sie den ausgewählten Bereich der Windschutzscheibe mit einem Reinigungstuch und lassen Sie ihn trocknen.

5. Ziehen Sie die Folie von der Hinterseite der Empfangseinheit ab und befestigen Sie die Empfangseinheit an der Windschutzscheibe.



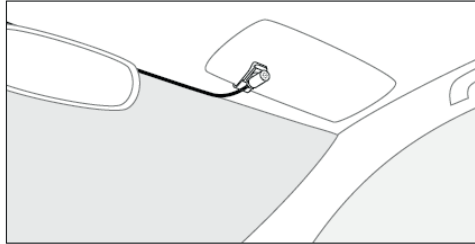
6. Stecken Sie die DAB-Film-Antenne in den Schlitz an der Empfangseinheit.



7. Ziehen Sie die Folie von der Hinterseite der DAB-Film-Antenne vorsichtig ab und befestigen Sie die Antenne an der Windschutzscheibe. Achten Sie dabei darauf, die Antenne nicht zu verdrehen oder zu knicken.

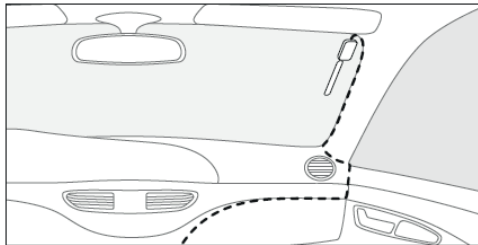
4.6 Positionieren des Mikrofons

1. Stecken Sie das Kabel nach Möglichkeit in das Dachfutter, achten Sie aber darauf, dass das Mikrofon in der Nähe des Fahrers verbleibt. Wahlweise können Sie das Mikrofon auch mit selbstklebenden Klemmen am oberen Rand der Windschutzscheibe befestigen.
2. Klemmen Sie das Mikrofon an eine geeignete Position wie etwa das Dachfutter oder die Sonnenblende des Fahrers.

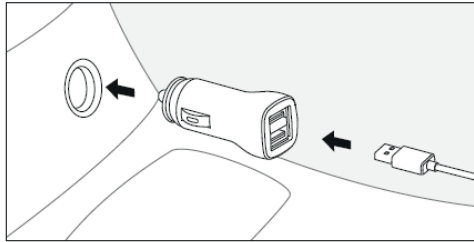


4.7 Anschließen der Empfangseinheit an das Stromnetz

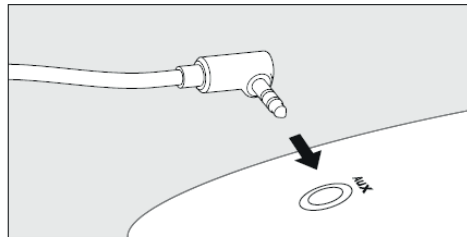
1. Platzieren Sie das Kabel für die Stromversorgung der Empfangseinheit (USB-Anschluss) so, dass es den Stromanschluss des Fahrzeugs erreicht (z. B. den 12V Zigarettenanzünder).
2. Stecken Sie das Kabel nach Möglichkeit hinter die seitliche Verkleidung der Windschutzscheibe. Wahlweise können Sie das Kabel auch mit selbstklebenden Klemmen an der Windschutzscheibe und dem Armaturenbrett befestigen.



3. Ziehen Sie das Audiokabel vorsichtig von dem USB-Stromkabel ab, um die beiden zu trennen.
4. Schließen Sie das USB-Stromkabel an dem beiliegenden 12V-Netzstromadapter an und stecken Sie den Netzstromadapter in den Stromanschluss Ihres Fahrzeugs.



5. Wenn Sie die Empfangseinheit über das Audiokabel mit dem Fahrzeugradio verbinden möchten, stecken Sie dieses in die AUX-Buchse Ihres Fahrzeugradios. Wenn Sie die Empfangseinheit per UKW-Übertragung anschließen, können Sie das Anschlusskabel an einem Ort aufbewahren, an dem es Ihnen nicht im Weg ist.



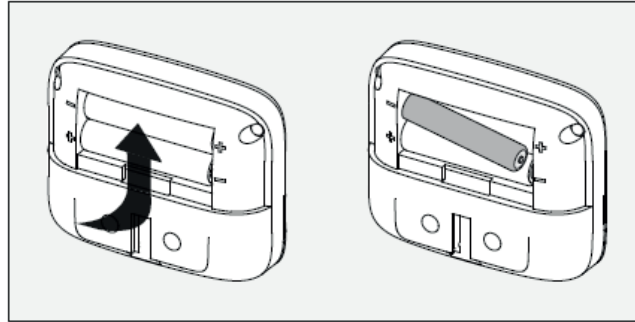
Es wird empfohlen, die Empfangseinheit per Kabel anzuschließen, um die bestmögliche Audioqualität zu erhalten.



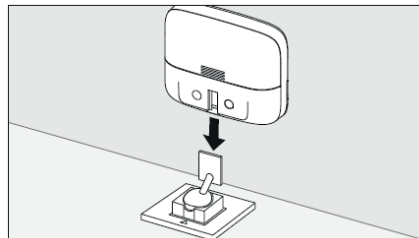
WARNUNG: Verlegen Sie die Hauptkabel nicht so, dass es die Bedienung des Fahrzeugs behindern kann, und auch nicht an Stellen, an denen es die Funktion der Airbags oder anderer Sicherheitseinrichtungen beeinträchtigen kann.

4.8 Installieren der Display/Steuereinheit

1. Nehmen Sie die hintere Abdeckung der Display/Steuereinheit ab und setzen Sie die Batterien, unter Beachtung der richtigen Polarität, ein. Bringen Sie dann die Abdeckung wieder an.






2. Wählen Sie den Bereich auf dem Armaturenbrett Ihres Fahrzeugs aus, an dem Sie die Display/Steuereinheit anbringen wollen. Säubern Sie die Oberfläche mit einem Reinigungstuch und lassen Sie sie trocknen. Stellen Sie sicher, dass die Steuereinheit die Sicht des Fahrers nicht behindert.
3. Ziehen Sie die Folie von Haltevorrichtung der Steuereinheit ab und bringen Sie die Vorrichtung vorsichtig am Armaturenbrett an. Drücken Sie die Haltevorrichtung sorgfältig fest, um sicherzustellen, dass diese sicher befestigt ist.
4. Schieben Sie die Steuereinheit auf die Haltevorrichtung, bis sie hörbar einrastet.



4.9 Erstes Einschalten

- > Nachdem Sie die Komponenten des DIGITRADIO Car 2 installiert haben, schalten Sie es ein, um die Einrichtung abzuschließen.

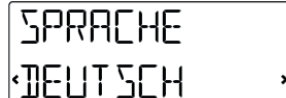
4.9.1 Grundeinstellung/Ersteinrichtung

-  Wenn der 12-V-Zubehör-Stromanschluss in Ihrem Fahrzeug nur bei eingeschalteter Zündung funktioniert, schaltet sich das DIGITRADIO Car 2 mit der Zündung Ihres Fahrzeugs automatisch ab.
 -  Wenn der 12-V-Zubehör-Stromanschluss in Ihrem Fahrzeug auch bei ausgeschalteter Zündung funktioniert, drücken Sie die Taste Ein-/Ausschalten an der Display/Steuereinheit und halten Sie sie gedrückt, um es manuell auszuschalten.
 -  Hinweis: Der Bildschirm der Display/Steuereinheit wechselt nach 15 Sekunden automatisch in den Stromsparmodus. Die Empfangseinheit geht nach 4 Stunden automatisch in den Standby-Modus.
1. Schalten Sie die Zündung Ihres Fahrzeugs ein, um sicherzustellen, dass die Empfangseinheit eingeschaltet ist. Die LED des Empfängers leuchtet für eine kurze Zeit, um anzuzeigen, dass der Empfänger eingeschaltet ist. Nach einigen Sekunden nimmt die Display/Steuereinheit automatisch Verbindung zur Empfangseinheit auf.



VERB. EMPF

2. Drehen Sie den Auswahler, um die Anzeigesprache zu ändern, und drücken Sie den Regler dann, um die gewünschte Sprache auszuwählen.



SPRACHE
<DEUTSCH >

3. Drehen und drücken Sie den Auswahlregler, um anzugeben, wie das DIGITRADIO Car 2 im Auto angeschlossen werden soll.

A rectangular display box with a black border. The text is in a digital, blocky font. The top line reads 'AUDIO OUT' and the bottom line reads 'UKW-ÜBERTR.' with a small arrow pointing to the right at the end of the second line.

- > Wenn Sie die Empfangseinheit mit dem Audiokabel an das Fahrzeugradio angeschlossen haben, wählen Sie **[LINE-OUT]**. Anschließend können Sie die Verstärkung des Audiosignals festlegen (Normal oder Niedrig).
- > Wenn Sie die Empfangseinheit über UKW-Radio verbinden, wählen Sie **[UKW-ÜBERTR.]** und suchen eine UKW-Frequenz aus.

A rectangular display box with a black border. The text is in a digital, blocky font. The top line reads 'UKW-FREQ' and the bottom line reads '87.60MHZ' with a small arrow pointing to the right at the end of the second line.

 Stellen Sie sicher, dass die von Ihnen gewählte Frequenz nicht von einem Radiosender verwendet wird.

- > Stellen Sie das Audiosystem Ihres Fahrzeugs auf dieselbe UKW-Frequenz ein wie das des DIGITRADIO Car 2. Um die UKW-Frequenz in Zukunft schnell zu finden, speichern Sie sie als Favoriten im Audiosystem Ihres Fahrzeugs.
- > Nachdem Sie sich für eine Anschlussmethode für das DIGITRADIO Car 2 entschieden haben, beginnt dieses, nach digitalen Radiosendern zu suchen. Nachdem die automatische Sendersuche abgeschlossen ist, können Sie Digitalradio hören.

A rectangular display box with a black border. The text is in a digital, blocky font. The top line reads 'DR' and the bottom line reads 'SUCHLAUF DIG.-RADIO'.

5 Betrieb

5.1 Ein- und Ausschalten des DIGITRADIO Car 2

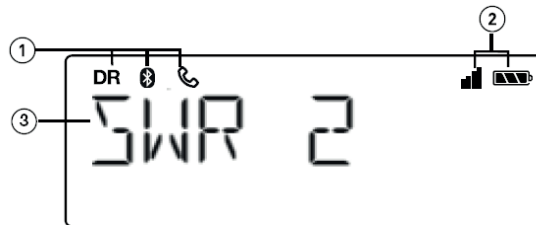
- > Um das DIGITRADIO Car 2 einzuschalten, drücken Sie kurz die Taste **Ein-/Ausschalten/BACK (2)** .
- > Um das DIGITRADIO Car 2 in den Standby-Modus zu setzen, damit es weniger Strom verbraucht, drücken und halten Sie die Taste **Ein-/Ausschalten/BACK**.





Standardmäßig wechselt die Empfangseinheit nach 4 Stunden automatisch in den Standby-Modus. Der Bildschirm der Steuereinheit wird nach 15 Sekunden abgedunkelt.

5.2 Displayanzeigen

Im Display der Display/Steuereinheit werden Ihnen alle wichtigen Informationen über den Radiosender oder den Modus/das Menü und Menüoptionen dargestellt. Durch den Helligkeitssensor passt sich die Helligkeit der Displaybeleuchtung automatisch den Lichtverhältnissen im Fahrzeug an.



1. Modusanzeige (**DR** bedeutet Digitalradio,  bedeutet Bluetooth-Audio,  bedeutet Telefonanruf).
2. Zeigt die Signalstärke der Antenne und die Batteriespannung der Display/Steuereinheit an.
3. Textbereich, Sendername, Menüoptionen.

5.3 DAB+ Digitalradio Empfang

5.3.1 Was ist DAB+

DAB+ ist ein neues digitales Format, durch welches Sie kristallklaren Sound ohne Rauschen hören können. Anders als bei herkömmlichen Analogradiosendern werden bei DAB+ mehrere Sender auf ein und derselben Frequenz ausgestrahlt. Dies nennt man Ensemble oder Multiplex. Ein Ensemble setzt sich aus der Radiostation sowie mehreren Servicekomponenten oder Datendiensten zusammen, welche individuell von den Radiostationen gesendet werden. Infos z. B. unter www.dabplus.de oder www.dabplus.ch.

5.3.1.1 Datenkomprimierung

Digital Radio macht sich dabei Effekte des menschlichen Gehörs zunutze. Das menschliche Ohr nimmt Töne, die unter einer bestimmten Mindestlautstärke liegen, nicht wahr. Daten, die sich unter der sog. Ruhehörschwelle befinden, können also herausgefiltert werden. Dies wird ermöglicht, da in einem digitalen Datenstrom zu jeder Informationseinheit auch die zugehörige relative Lautstärke zu anderen Einheiten gespeichert ist. In einem Tonsignal werden zudem bei einem bestimmten Grenzwert die leiseren Anteile von den lauterer überlagert. Alle Toninformationen in einem Musikstück, die unter die sog. Mithörschwelle fallen, können aus dem zu übertragenden Signal herausgefiltert werden. Dies führt zur Datenreduzierung des zu übertragenden Datenstroms, ohne einen wahrnehmbaren Klangunterschied für den Hörer (HE AAC v2 - Verfahren als ergänzendes Kodierungsverfahren für DAB+).

5.3.1.2 Audio Stream

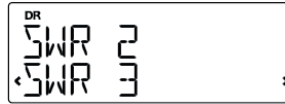
Audiostreams sind bei Digital Radio kontinuierliche Datenströme, die MPEG 1 Audio Layer 2 Frames enthalten und damit akustische Informationen darstellen. Damit lassen sich gewohnte Radioprogramme übertragen und auf der Empfängerseite anhören. Digital Radio bringt Ihnen nicht nur Radio in exzellenter Soundqualität sondern zusätzliche Informationen. Diese können sich auf das laufende Programm beziehen oder unabhängig davon sein (z. B. Nachrichten, Wetter, Verkehr, Tipps).

5.3.2 Digitalradio hören

1. Drücken Sie die Taste **NAV/MENU (9)**.
2. Drehen Sie den **Auswahlregler (4)**, bis **[DIG.-RADIO]** in der unteren Bildschirmzeile angezeigt wird, und drücken Sie den **Auswahlregler**.

5.3.2.1 Senderwechsel

- > Drehen Sie den **Auswahlregler**, um durch die Liste verfügbarer Sender zu blättern.



- > Drücken Sie den **Auswahlregler**, um den Sender zu wechseln und wiederzugeben.

5.3.2.2 Verwenden von Speicherplätzen

Sie können bis zu 20 Ihrer digitalen Lieblingssender in der Speicherplatzliste speichern, um einfach darauf zugreifen zu können.

Belegen von Speicherplätzen

1. Drücken Sie, wenn Sie einen digitalen Radiosender hören, die Taste **PRESET** und halten Sie sie gedrückt.
2. Drehen Sie den Auswahlregler, bis die Speicherplatznummer angezeigt wird, unter der Sie Ihren Lieblingssender speichern möchten.
3. Drücken Sie die Taste **PRESET** und halten Sie sie gedrückt oder drücken Sie den **Auswahlregler** und halten Sie ihn gedrückt, um den aktuellen Sender auf diesem Speicherplatz zu speichern. Frühere Speicherplätze können dabei überschrieben werden. Auf dem Bildschirm wird **[SPEICHERPLATZ X GESPEICHERT]** angezeigt, wenn der Sender gespeichert wurde.

Auswählen von Speicherplätzen

1. Drücken Sie kurz die Taste **PRESET**.
2. Drehen Sie den **Auswahlregler**, um durch die Speicherplatzliste zu blättern, und drücken Sie ihn, um einen der voreingestellten Sender auszuwählen.



Durch drücken der Taste **Anruf annehmen/vorheriger Titel (1)** oder **Anruf beenden/nächster Titel (8)**, können Sie direkt den nächsten/vorherigen Favoritenspeicherplatz anwählen.

5.4 Bluetooth-Funktion

Es ist möglich, das DIGITRADIO Car 2 mit einer Bluetooth-Verbindung zu einem gekoppelten Smartphone als Freisprecheinrichtung zu nutzen. Weiterhin können Sie Musik von Ihrem gekoppelten Smartphone über das DIGITRADIO Car 2 auf das Fahrzeugsoundsystem übertragen (Bluetooth Musikstreaming).

5.4.1 Pairing zwischen DIGITRADIO Car 2 und einem Mobiltelefon oder Tablet



Das Bluetooth-Pairing erfolgt je nach Mobilgerät unterschiedlich. Detaillierte Informationen hierzu finden Sie im Handbuch zu Ihrem Mobilgerät.

1. Drücken Sie die Taste **NAV/MENU**.
2. Drehen und drücken Sie den **Auswahlregler**, um **[EINSTELLUNGEN > BLUETOOTH > PAAR]** auszuwählen.

Das Bluetooth-Symbol an der Display/Steuereinheit blinkt, bis das Pairing zwischen dem DIGITRADIO Car 2 und Ihrem Mobiltelefon oder Tablet abgeschlossen ist.



Wenn Sie das Pairing abbrechen wollen, drehen und drücken Sie den **Auswahlregler**, um **[EINSTELLUNGEN > BLUETOOTH > PAIREN ANH.]** auszuwählen.

3. Aktivieren Sie auf Ihrem Mobilgerät die Bluetooth-Funktion, und wählen Sie die Option zum Hinzufügen eines neuen Bluetooth-Geräts aus. Bei manchen Mobilgeräten müssen Sie möglicherweise die Suchoption auswählen (weitere Informationen finden Sie im Benutzerhandbuch Ihres Mobilgeräts).
4. Wählen Sie auf dem Mobilgerät **[DR Car 2]** aus der Liste der verfügbaren Geräte.
5. Wenn auf dem Display der Display/Steuereinheit das Bluetooth-Symbol aufhört zu blinken, ist die Verbindung erfolgreich.



Nach dem Pairing mit dem DIGITRADIO Car 2 wird Ihr Bluetooth-Gerät jedes Mal automatisch mit verbunden, wenn sich dieses im Empfangsbereich befindet.



Um ein gekoppeltes Mobilgerät von Ihrem DIGITRADIO Car 2 zu entfernen, drücken Sie **NAV/MENU**. Wählen Sie dann **[EINSTELLUNGEN > BLUETOOTH > ENTFERNEN]**.

5.4.2 Hören von auf Ihrem Mobilgerät gespeicherter Musik

Wenn Sie das DIGITRADIO Car 2 über Bluetooth mit einem Mobilgerät verbunden haben, können Sie auf diesem Mobilgerät gespeicherte Musik abspielen.

1. Drücken Sie **NAV/MENU**.
2. Drehen und drücken Sie den **Auswahlregler**, um **[BT-MUSIK]** auszuwählen.
3. Drehen und drücken Sie den **Auswahlregler**, um den gewünschten Song auszuwählen.
4. Mit der Taste **Anruf annehmen/vorheriger Titel** und **Anruf beenden/nächster Titel** springen Sie zum vorhergehenden bzw. nächsten Stück. Um das aktuelle Stück abzuspielen oder zu pausieren, drücken Sie die Taste **Wiedergabe/Pause/Stumm**.



Die Anzeige von **[DURCHSUCHEN VERFÜGBAR]** bedeutet, dass Ihr Mobilgerät oder die aktuelle App das Durchsuchen nicht unterstützt. Wenn ein „+“ erscheint, handelt es sich bei dem Eintrag um einen Ordner, der Audiodateien enthält. Drücken Sie den Auswahlregler, um den Ordner zu öffnen.





Das Pausieren/Fortsetzen der Wiedergabe oder das vor-/zurückspringen des Titels ist vom gekoppelten Mobiltelefon abhängig.

5.4.3 Verwenden der Freisprechfunktion




Sie können auf dem DIGITRADIO Car 2 Freisprech-Anrufe führen, indem Sie es über Bluetooth mit Ihrem Mobiltelefon verbinden.

Anrufen eines Kontakts

1. Drücken Sie **NAV/MENU**.
2. Drehen und drücken Sie den Auswahlregler, um **[TEL.-BUCH > KONTAKTDATEN]** auszuwählen.
3. Drehen Sie den Auswahlregler, um einen Kontakt in Ihrer Kontaktliste zu suchen.
4. Um den Kontakt anzurufen, drücken Sie den Auswahlregler.
5. Um den Anruf zu beenden, drücken Sie .

 Um Ihr Anrufprotokoll anzuzeigen, drücken Sie **NAV/MENU**. Wählen Sie dann [TEL.-BUCH] und anschließend **[ANGENOMMEN]**, **[GEWÄHLT]** oder **[VERPASST]**, um Ihre getätigten, angenommenen oder verpassten Anrufe anzuzeigen.


Annehmen oder Abweisen eines Anrufs

- > Um einen eingehenden Anruf anzunehmen, drücken Sie . Um den Anruf zu beenden, drücken Sie .
- > Um einen eingehenden Anruf abzuweisen, drücken Sie .

Sprachassistenten eines Smartphones verwenden

Wenn Sie das DIGITRADIO Car 2 über Bluetooth mit einem Smartphone mit Sprachassistenten verbunden haben, können Sie den Sprachassistenten dieses Geräts verwenden.

1. Halten Sie gedrückt.
2. Stellen Sie dem Sprachassistenten Ihres Smartphones bei Aufforderung eine Frage.


Um den Sprachassistenten Ihres Smartphones zu beenden, drücken Sie  oder die Taste **Ein-/Ausschalten/BACK**.

6 Einstellungen

6.1 Wechseln zwischen Kabelanschluss und UKW-Übertragung

Sie können selbst bestimmen, wie Ihr DIGITRADIO Car 2 an das Audiosystem Ihres Fahrzeugs angeschlossen werden soll.

1. Drücken Sie **NAV/MENU**.
2. Drehen und drücken Sie den **Auswahlregler**, um **[EINSTELLUNGEN > AUDIO OUT]** auszuwählen.
3. Drehen und drücken Sie den **Auswahlregler**, um anzugeben, wie die Empfangseinheit im Fahrzeug angeschlossen werden soll.

 Wenn Sie die Empfangseinheit mit einem Kabel angeschlossen haben, wählen Sie **[LINE-OUT]**. Drehen und drücken Sie den **Auswahlregler**, um die Einstellung der Verstärkung **[NIEDRIG]** oder **[NORMAL]** auszuwählen. Sollte der Klang verzerrt sein, wählen Sie **[NIEDRIG]**.



Wenn Sie das DIGITRADIO Car 2 über UKW-Radio verbinden, wählen Sie **[UKW-ÜBERTR.]** und suchen eine UKW-Frequenz aus. Stellen Sie sicher, dass die von Ihnen gewählte Frequenz nicht von einem Radiosender verwendet wird.

6.2 Einrichten des DIGITRADIO zum automatischen Wechsel in den Standby-Modus

Standardmäßig wechselt das DIGITRADIO Car 2 nach 4 Stunden in den Standby-Modus. Sie können dieses Intervall jedoch anpassen.

1. Drücken Sie **NAV/MENU**.
2. Drehen und drücken Sie den **Auswahlregler**, um **[EINSTELLUNGEN > AUT.STANDBY]** auszuwählen.
3. Drehen und drücken Sie den Auswahlregler, um ein Intervall zwischen 1 und 8 Stunden auszuwählen.

6.3 Radioeinstellungen

6.3.1 Durchführen einer automatischen Sendersuche

Wenn Sie keine digitalen Radiosender finden, führen Sie eine erneute Sendersuche durch.

1. Drücken Sie die Taste **NAV/MENU**.
2. Drehen und drücken Sie den **Auswahlregler**, um **[EINSTELLUNGEN > DIG. RADIO > AUTOTUNE]** auszuwählen. Die Anzahl der gefundenen Sender wird während des Sendersuchlaufs angezeigt.



Alternativ: Halten Sie den **Auswahlregler** im Digitalradio-Modus gedrückt.

6.3.2 Einstellen alternativer Sender bei schwachem Signal

Wenn das Signal des aktuellen Radiosenders schwach ist, sucht das DIGITRADIO Car 2 automatisch nach einem stärkeren Signal. Wenn das DIGITRADIO kein stärkeres Signal für den aktuellen Sender finden kann, kann es automatisch zu einem ähnlichen Radiosender wechseln, sofern dies vom Sender gestattet wird.

1. Drücken Sie **NAV/MENU**.
2. Drehen und drücken Sie den **Auswahlregler**, um **[EINSTELLUNGEN > DIG.-RADIO > ALT. SENDER]** auszuwählen.
3. Drehen und drücken Sie den **Auswahlregler**, um **[EIN]** oder **[AUS]** auszuwählen.

6.3.3 Ein- und Ausschalten von Verkehrsnachrichten

Sie können das DIGITRADIO Car 2 so einstellen, dass bei laufendem Digitalradio automatisch Verkehrsansagen abgespielt werden. Während das DIGITRADIO Verkehrsansagen abspielt, wird auf dem Display **[VERKEHR]** angezeigt.

1. Drücken Sie **NAV/MENU**.
2. Drehen und drücken Sie den **Auswahlregler**, um **[EINSTELLUNGEN > DIG.-RADIO > VERK.-MELD.]** auszuwählen.
3. Drehen und drücken Sie den **Auswahlregler**, um **[EIN]** oder **[AUS]** auszuwählen.

 Um eine gerade abgespielte Verkehrsansage abzubrechen, drücken Sie die Taste **Ein-/Ausschalten/BACK**.

6.3.4 FM-Text

Sie können den Namen im Display Ihres Fahrzeugradios anpassen, wenn das DIGITRADIO Car 2 über UKW verbunden wurde.

1. Drücken Sie **NAV/MENU**.
2. Drehen und drücken Sie den **Auswahlregler**, um **[EINSTELLUNGEN > DIG.-RADIO > FM-TEXT]** auszuwählen.
3. Drehen und drücken Sie den **Auswahlregler**, um **[SENDERNAME]** oder **[DR CAR 2]** auszuwählen.

 Bei der Einstellung **[SENDERNAME]** wird der Sendername des aktuell eingestellten DAB+ Senders dargestellt.

 Ihr Fahrzeugradio muss die RDS-Funktion (Radio Data System) unterstützen, um den FM-TEXT anzeigen zu können.

6.4 Anzeigeeinstellungen

6.4.1 Ändern der Sprache

1. Drücken Sie **NAV/MENU**.
2. Drehen und drücken Sie den **Auswahlregler**, um **[EINSTELLUNGEN > ANZEIGE > SPRACHE]** auszuwählen.
3. Drehen und drücken Sie den **Auswahlregler**, um eine Sprache auszuwählen.

6.4.2 Ändern der auf dem Bildschirm angezeigten Informationen

Ihr DIGITRADIO Car 2 kann den Namen des derzeit eingestellten Radiosenders oder Qualität und Signalstärke des Senders anzeigen.

1. Drücken Sie **NAV/MENU**.
 2. Drehen und drücken Sie den **Auswahlregler**, um **[EINSTELLUNGEN > ANZEIGE > INFO]** auszuwählen.
 3. Drehen und drücken Sie den **Auswahlregler**, um eine Einstellung auszuwählen.
- > Um die Namen von Radiosendern anzuzeigen, wählen Sie **[SENDER]**.
- > Um die Qualität und Signalstärke von Radiosendern anzuzeigen, wählen Sie **[QUALITÄT]**.

6.4.3 Ändern der Bildschirmhelligkeit

Ein Helligkeitssensor an der Display/Steuereinheit richtet die Bildschirmhelligkeit automatisch ein; Sie können diese jedoch manuell anpassen.

1. Drücken Sie **NAV/MENU**.
 2. Drehen und drücken Sie den **Auswahlregler**, um **[EINSTELLUNGEN > ANZEIGE > HELLIGKEIT > MANUAL]** auszuwählen.
 3. Drehen und drücken Sie den **Auswahlregler**, um eine Helligkeitsstufe 1...5 zu wählen.
- > Wählen Sie **[EINSTELLUNGEN > ANZEIGE > HELLIGKEIT > AUTOMATISCH]**, um die Einstellung wieder automatisch vom Helligkeitssensor anpassen zu lassen.



Standardmäßig wird der Bildschirm der Display/Steuereinheit nach 15 Sekunden abgedunkelt. Um die Dauer bis zum Abdunkeln des Bildschirms zu ändern, wählen Sie **[EINSTELLUNGEN > ANZEIGE > TIMEOUT (AUTOMATISCHES AUSSCHALTEN)]**.

6.5 Aktualisieren der Software

Von Zeit zu Zeit werden eventuell Softwareupdates für das DIGITRADIO Car 2 zur Verfügung gestellt, die sich auf der TechniSat Homepage www.technisat.de herunterladen können. Befolgen Sie den Anweisung in der Info-Datei, die mit dem Softwareupdate mitgeliefert wird.

6.6 Geräteinfo

1. Drücken Sie **NAV/MENU**.
2. Drehen und drücken Sie den **Auswahlregler**, um **[EINSTELLUNGEN > ÜBER]** auszuwählen.
- > Mit dem dem **Auswahlregler** können Sie nun die Versionsnummer der Komponenten abfragen.

6.7 Zurücksetzen

Nach einem kompletten Standort oder Fahrzeugwechsel ist es möglich, das DIGITRADIO Car 2 in den Auslieferungszustand zu versetzen.

1. Drücken Sie **NAV/MENU**.
2. Drehen und drücken Sie den **Auswahlregler**, um **[EINSTELLUNGEN > RÜCKSETZEN]** auszuwählen.
3. Wählen Sie mit dem dem **Auswahlregler > [JA]**, um das DIGITRADIO Car 2 in den Auslieferungszustand zu versetzen. Anschließend müssen Sie es erneut erstmalig konfigurieren.





Nach aufrufen des Auslieferungszustands werden alle Sender, Favoriten und Einstellungen gelöscht.

7 Fehlersuchhilfe

Problem	Mögliche Ursache	Lösung
Das DIGITRADIO verliert ständig das digitale Radiosignal.	Sie fahren durch Gebiete mit schwachem DAB-Signal.	Überprüfen Sie die DAB-Netzabdeckung an Ihrem Aufenthaltsgebiet.
	Das DIGITRADIO ist nicht korrekt installiert.	Überprüfen Sie die Installationsanweisungen.
	Irgendetwas verursacht Interferenzen.	<ul style="list-style-type: none"> > Schalten Sie Satelliten Navigationssysteme, Dash-Cams oder andere Geräte aus, um zu prüfen, ob das Signal stärker wird. > Verwenden Sie den beiliegenden 12V-Adapter, da andere Adapter zu Interferenzen führen können.
Das DIGITRADIO schaltet sich immer von alleine aus.	Der automatische Standby-Modus ist aktiviert.	Wenn dies zu oft geschieht, passen Sie die Einstellung für den automatischen Standby-Modus an. Mehr darüber finden Sie auf Seite 31.
Ich kann mein DIGITRADIO nicht mit einem kompatiblen Mobilgerät verbinden.	Auf Ihrem Mobilgerät ist Bluetooth nicht aktiviert.	Überprüfen Sie, ob Ihr Mobilgerät Bluetooth-kompatibel ist und ob Bluetooth aktiviert ist.
	Ein anderes Bluetooth-Gerät ist mit dem DIGITRADIO verbunden.	Schalten Sie Bluetooth auf dem anderen Gerät aus.
	Das DIGITRADIO ist nicht korrekt mit dem Mobilgerät gekoppelt.	Koppeln Sie das DIGITRADIO erneut mit Ihrem Mobilgerät. Mehr darüber finden Sie auf Seite 26.

Die Display/Steuereinheit reagiert nicht oder der Bildschirm ist leer.	Die Batterien der Display/Steuereinheit sind leer.	Wechseln Sie die Batterien der Display/Steuereinheit aus.
	Die Software funktioniert nicht mehr.	Entfernen Sie die Batterien aus der Display/Steuereinheit und legen Sie sie erneut ein.

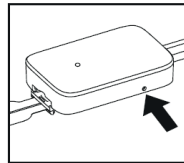
<p>Die Display/Steuereinheit zeigt „ANTENNE VERBINDEN“ oder „STROM ZU ANT. PRÜFEN“ an.</p>	<p>Die Empfangseinheit ist nicht an die Stromversorgung angeschlossen oder die Display/Steuereinheit ist nicht korrekt mit der Empfangseinheit gekoppelt.</p>	<p>Entfernen Sie den Netzadapter aus der 12V-Buchse und stecken Sie ihn erneut ein. Wenn die Empfangseinheit mit Strom versorgt wird, leuchtet ihre Statusleuchte 5 Sekunden lang und die Display/Steuereinheit nimmt innerhalb von 30 Sekunden Kontakt zur Antenne auf. Hinweis: Wenn Sie nicht auf den Netzadapter zugreifen können, führen Sie einen Neustart durch*.</p> <p>Wenn das Problem hierdurch nicht behoben wird, koppeln Sie die Display/Steuereinheit mit der Empfangseinheit:</p> <ol style="list-style-type: none"> 1. Drücken Sie die Reset-Taste der Empfangseinheit mithilfe einer Büroklammer. Die Statusleuchte an der Empfangseinheit blinkt langsam. 2. Platzieren Sie die Display/Steuereinheit in einem Abstand von maximal 50 cm von der Empfangseinheit, und halten Sie die Tasten  und  gemeinsam gedrückt. Wenn die Steuereinheit nicht innerhalb von 30 Sekunden Verbindung zur Antenne aufnimmt, wiederholen Sie die Schritte 1 und 2.
--	---	--

Die Statusleuchte an der Empfangseinheit leuchtet dauerhaft.	Das DIGITRADIO befindet sich im Update-Modus.	Falls Sie die Software aktualisieren, beenden Sie das Update. Wenn nicht, entfernen Sie den Netzadapter von der 12V-Buchse und stecken Sie ihn erneut ein. Wenn die Empfangseinheit mit Strom versorgt wird, leuchtet die Statusleuchte 5 Sekunden lang und die Display/Steuereinheit nimmt innerhalb von 30 Sekunden Kontakt zur Empfangseinheit auf. Hinweis: Wenn Sie nicht auf den Netzadapter zugreifen können, führen Sie einen Neustart durch*.
Die Statusleuchte an der Empfangseinheit blinkt.	Das DIGITRADIO ist nicht mit Ihrem Fahrzeug verbunden.	Stellen Sie sicher, dass das Verbindungskabel ordnungsgemäß mit dem Audiosystem Ihres Fahrzeugs verbunden ist, und prüfen Sie, ob Sie die richtige UKW-Frequenz eingestellt haben.
	Das Audiosystem Ihres Fahrzeugs ist nicht die richtige Eingangsquelle.	Stellen Sie die Eingangsquelle im Audiosystem Ihres Fahrzeugs auf UKW-Radio oder den AUX-Eingang um.
	Im Bluetooth-Modus ist das DIGITRADIO nicht mit dem Mobilgerät verbunden.	Aktivieren Sie Bluetooth auf Ihrem Mobilgerät. Koppeln Sie das DIGITRADIO gegebenenfalls erneut mit Ihrem Mobilgerät.
	Die Lautstärke Ihres Fahrzeugs oder angeschlossenen Mobilgeräts ist zu niedrig eingestellt.	Erhöhen Sie die Lautstärke Ihres Fahrzeugs und des angeschlossenen Mobilgeräts.
Wenn das DIGITRADIO mit einem Kabel angeschlossen ist, ist der Ton verzerrt.	Die Verstärker-Einstellung im Kabel-Betrieb ist falsch.	Setzen Sie die Verstärkung (Punkt 6.1) des LINE-OUT auf „NIEDRIG“ oder wechseln Sie zur UKW-Übertragung.

Bei Freisprech-Anrufen kann mein Gesprächspartner mich nicht hören.	Das Mikrofon ist nicht ordnungsgemäß angeschlossen.	Folgen Sie den Anweisungen auf Seite 18, um sicherzustellen, dass das Mikrofon vollständig angeschlossen ist.
	Das Mikrofon ist zu weit von Ihnen entfernt.	Holen Sie das Mikrofon so nah wie möglich an sich heran.

***Reset der Empfangseinheit durchführen:**

- > Um einen Neustart durchzuführen, halten Sie die Reset-Taste der Empfangseinheit 10 Sekunden lang mithilfe einer Büroklammer gedrückt.



8 Technische Daten

Radio:	Digital (DAB/DAB+)
Frequenzbereiche:	Band III 174-240 MHz
UKW-Sendebereich:	87,6-107,9 MHz
Display:	LCD mit Hintergrundbeleuchtung, 2-zeiliger Textanzeige und Symbolen
Netzteil des Empfängers:	DC 12 V
Stromversorgung der Display/Steuereinheit:	2 x Batterien vom Typ AAA
Bluetooth	HFP (Hands Free Profile), A2DP (Advanced Audio Distribution Profile), AVRCP (Audio Video Remote Control Profile), OPP (Object Push Profile), PBAP (Phone Book Access Profile)
Bluetooth Frequenzbereich:	2402 - 2480 MHz
Sendeleistung:	max. 4,40 dBm (EIRP)
FM Transmitter	
Frequenzbereich:	87.60 - 107.90 MHz
Sendeleistung:	max. 51,20 dBuV / m @ 3m
Temperaturbereich	
Betriebstemperatur:	-20 °C bis +60 °C
Lagertemperatur:	-40 °C bis +80 °C

NEU

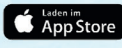
DIE BEDIENUNGSANLEITUNG BEQUEM DIGITAL AUF IHREM TABLET ODER SMARTPHONE LESEN UND ARCHIVIEREN



InfoDesk

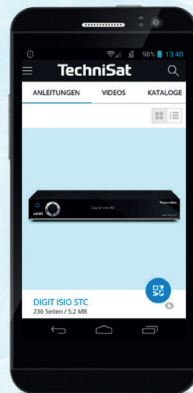
Jetzt mit der neuen InfoDesk App von TechniSat

Jetzt kostenfrei für iOS und Android



Jetzt kostenfrei herunterladen

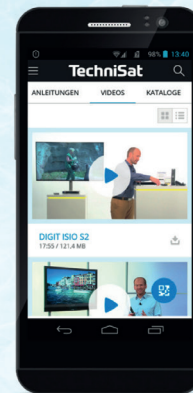
(einfach QR-Code scannen und herunterladen)



Bedienungsanleitungen



Kataloge/ Prospekte



Informative Videos

6385